

Memoria de Sostenibilidad 2022

© SALTO Systems. S.L.- DISCLAIMER: Copyright material do not distribute
You may not copy, reproduce, distribute, transmit, modify, create derivative works, or in any other way exploit any part of copyrighted material
without the prior written permission from SALTO Systems, S.L.



SALTO
inspired access

SALTO SYSTEMS
Polígono Lanbarren - C/ Arkotz, 9
20180 Oiartzun - Spain
T: +34 943 344 550
www.saltosystems.com

Declaración de apoyo

Me complace confirmar que SALTO Systems reafirma su apoyo tanto a los Diez Principios del Pacto Mundial de las Naciones Unidas en las áreas de Derechos Humanos, Trabajo, Medio Ambiente y Anticorrupción, como a los 17 Objetivos de Desarrollo Sostenible.

En la Memoria de Sostenibilidad de 2022, describimos nuestras acciones para avanzar en la integración de los principios y objetivos del Pacto Mundial en nuestra estrategia empresarial, cultura y operaciones diarias.

Durante 2022 hemos ido recuperando la estabilidad y ha sido un año con gran actividad y crecimiento, que hemos aprovechado para involucrar a todas las personas del grupo en la ruta hacia la sostenibilidad. Alineando nuestras acciones con los ODS conseguimos crecer como empresa y hacerlo con un menor impacto sobre el medio ambiente, con un comportamiento ético transparente e influyendo positivamente en las personas de los lugares en los que operamos y en la sociedad en general.

Hemos seguido creciendo como organización, con mayores exigencias en cuanto a estructura, integración de la diversidad de culturas, compromiso con las personas y con la tecnología y la innovación. Un reto que nos anima a ir más allá en nuestro compromiso con la sostenibilidad.

También nos comprometemos a compartir esta información con nuestros grupos de interés a través de nuestros principales canales de comunicación.

Atentamente,

Javier Roquero

Javier Roquero
Director General (CEO)



Contenidos

01 Presentación	Pág. 4	02 SALTO	Pág. 7	03 Riesgos y Políticas	Pág. 24	04 Cuestiones Ambientales	Pág. 32
Sobre la Memoria	Pág. 6	Estrategia	Pág. 9	Riesgos	Pág. 25	Gestión ambiental	Pág. 35
		Magnitudes principales e industrias	Pág. 11	Políticas	Pág. 27	Uso sostenible de recursos	Pág. 37
		Organización	Pág. 17	Materialidad	Pág. 29	Cambio climático	Pág. 41
		Operaciones	Pág. 20	Gestión	Pág. 30		
		Tecnología e Innovación	Pág. 22				
		Marco Ético	Pág. 22				
05 Cuestiones Sociales y relativas al personal	Pág. 43	06 Sobre la sociedad	Pág. 52	Anexo Contenidos de la Memoria	Pág. 64		
		Compromiso con el territorio	Pág. 53				
		Valor socio económico	Pág. 62				

01

Presentación

01. Presentación

El 2022 ha sido un año de grandes proyectos en SALTO. Durante gran parte del mismo se han dedicado importantes recursos a la reflexión sobre la estrategia a seguir en los próximos años. El rápido crecimiento inorgánico experimentado en los últimos años hacía conveniente revisar el propósito, los valores, la gestión de las marcas presentes en SALTO, los grupos de interés y la propuesta de valor para cada uno de ellos, así como el marco estratégico de negocio y qué papel desempeña la ESG en el mismo. La apuesta por la Sostenibilidad se ha convertido en un objetivo común para todas las empresas que forman parte del conjunto de empresas de SALTO, siendo el cambio climático un objetivo específico que se ha trabajado con expertos externos.

Al margen de la reflexión realizada, el año 2022 ha sido nuevamente un año retador debido a la crisis de los semiconductores y ha provocado el desarrollo de nuevos diseños de hardware y firmware ante la posibilidad de que los problemas de suministro no se solucionen totalmente en 2023.

Junto con estos desarrollos, las instalaciones de SALTO Oiartzun han aumentado sustancialmente su capacidad de producción gracias a una nueva distribución de los espacios y una ampliación de las secciones correspondientes. Adicionalmente, en el área logística, se ha implantado un nuevo sistema de gestión de los almacenes y de los envíos que permite dar

un mejor servicio a los clientes distribuidos por todo el mundo.

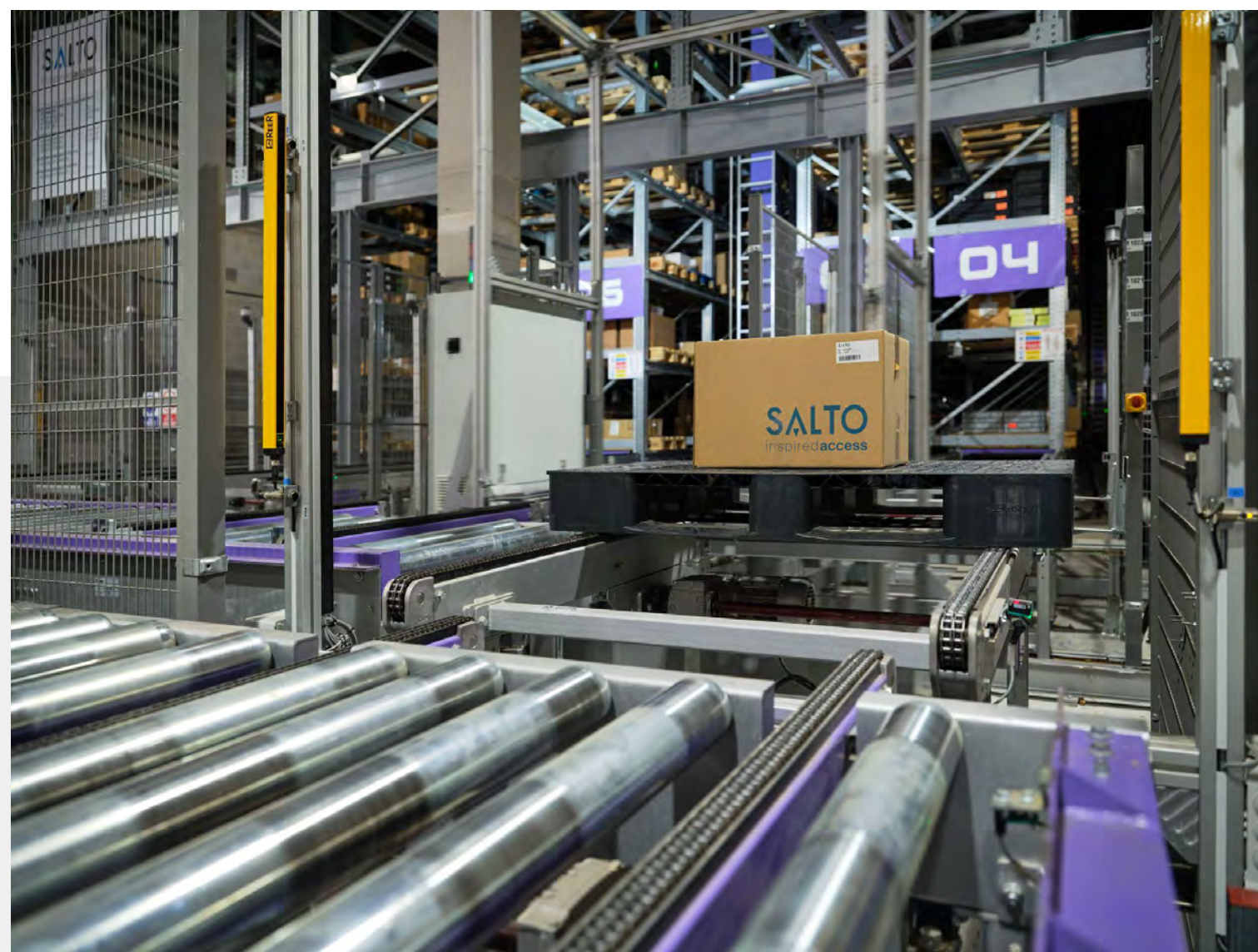
Se ha continuado con el trabajo realizado en los últimos años para que cada vez un mayor número de productos tengan su correspondiente Declaración Ambiental de Producto (EPD). Adicionalmente, el equipo responsable del lanzamiento de nuevos productos ha recibido formación en ecodiseño y economía circular para poder integrarlas en el proceso de lanzamiento.



En el departamento de I+D se han definido equipos más pequeños con los que tener un mayor control del proceso de desarrollo y una mejora de los plazos de lanzamiento lo que redonda en una mayor calidad de los productos y servicios de SALTO.

2022 también ha sido un año relevante para la mejora en la recopilación y estandarización de la documentación e información sobre el desempeño de las empresas del conjunto de empresas de SALTO en materia socio ambiental.

A pesar de las dificultades generadas por la guerra de Ucrania, SALTO no ha dejado de preocuparse por las personas y la sociedad en general, incrementando sustancialmente su contribución a proyectos sociales en distintos países.



SOBRE LA MEMORIA

La presente Memoria de Sostenibilidad busca responder a los requerimientos establecidos en la Ley 11/2018 basándose en estándares internacionales de referencia. El objetivo no es otro que transmitir la información más significativa del desempeño económico, social y medioambiental del grupo en 2022.

Alcance de la información:

Es el quinto informe de esta temática que elabora la empresa y se ha hecho un importante esfuerzo por disponer de información de todas las empresas y unidades de negocio de SALTO. Con el objetivo de seguir mejorando en este aspecto se sigue trabajando en los sistemas de recogida de información de la empresa.

Los datos presentados cumplen con el estándar internacional de Global Reporting Initiative (GRI) y, al final del informe, se puede encontrar una tabla en la que se indica la relación entre los datos aportados, los indicadores GRI y el ODS correspondiente en cada caso. Se ha elaborado la memoria teniendo en cuenta los requisitos del Pacto Mundial en la elaboración de informes de progreso.

02

SALTO

02. SALTO

Desde 2001, año de su fundación, SALTO Systems centra su actividad en el desarrollo y la fabricación de soluciones de control de accesos electrónicos, especialmente en sectores en los que la seguridad es fundamental.

La empresa revolucionó el control de accesos con un enfoque pionero que incluía la primera cerradura electrónica autónoma alimentada por batería, la tecnología de datos en tarjeta de la Red Virtual SALTO (SVN), y el primer sistema de control de accesos inalámbrico que combinaba un dispositivo de cierre autónomo con capacidades en línea y en tiempo real, todo ello sin utilizar cables ni llaves mecánicas.

En los últimos años, los desarrollos tecnológicos de SALTO en soluciones de acceso móvil y en tecnología de control de acceso basada en la nube han reforzado el liderazgo de la empresa. Actualmente SALTO Systems pretende tener un papel protagonista en el imparable proceso de sustitución masiva de llaves mecánicas por llaves electrónicas digitales, consolidando su posición como uno de los tres principales fabricantes de cerraduras electrónicas a nivel mundial.

Con una estrategia de crecimiento orgánico e inorgánico, SALTO ha incorporado en los últimos años 7 empresas en el grupo: Gantner, Conlan,

Danalock, Clay, Cognitec, Bluefield y Contidata. Con estas adquisiciones el grupo llega a un mayor número de clientes internacionales y ofrece mayores niveles de innovación e integración.

Con un equipo de más de 1.300 personas, de las cuales más de 260 profesionales se dedican al diseño de ingeniería y el desarrollo de nuevas tecnologías (I+D), SALTO ha suministrado más de 7 millones de puntos de acceso en todo el mundo, utilizados por más de 40 millones de personas cada día. SALTO tiene oficinas locales de ventas y técnicas en 38 países y una red de socios que extiende su alcance a casi todas las regiones del mundo.

La empresa cuenta con las certificaciones de la norma ISO 9001 de gestión de la calidad, así como la ISO 14001 de gestión medioambiental y la ISO 27001 de gestión de la seguridad de la información.

Uno de los pilares del éxito de la empresa es su decidida apuesta por las personas. Por el fomento del talento, se colabora con universidades y se promueve la formación, el desarrollo profesional y la satisfacción laboral a lo largo de la trayectoria profesional de todos sus empleados.

El equipo de SALTO, consciente de que forma parte de un entramado mucho más amplio en el que se desarrolla su vida como personas, siente una doble responsabilidad: sobre la sostenibilidad global y con los entornos en los que opera. Esta responsabilidad excede las metas corporativas y el firme compromiso de la empresa hace que esta mantenga vivo un programa de actividades consecuentes con su espíritu. El compromiso social de la empresa en los últimos años se canaliza en gran parte a través de Free2move.org, promocionando el deporte adaptado como vía para conseguir una mayor integración social.

ESTRATEGIA

Los pilares estratégicos de SALTO se revisan cada 3 años y se concretan en una serie de objetivos anuales que cada departamento revisa con la participación de toda la plantilla.

En 2022 se ha definido los pilares estratégicos válidos hasta el 2025:

Propósito:

Aspiramos a liderar la transformación digital de todo tipo de instalaciones hacia sistemas electrónicos de gestión de accesos, llegando a ser la primera marca a nivel mundial en ventas, experiencia de uso y sostenibilidad.

Lograremos nuestro propósito ofreciendo sistemas que hagan más cómoda y segura la vida de las personas, a través de soluciones innovadoras y fiables capaces de proporcionar datos útiles para una gestión inteligente de las



instalaciones. Siendo motores de un complejo ecosistema de clientes y usuarios finales, así como empresas colaboradoras y proveedoras, con quienes construimos relaciones duraderas mutuamente beneficiosas, guiadas por la cercanía, flexibilidad, integridad y confianza. Aplicando los estándares más exigentes en nuestros procesos, que cuestionamos de forma constante con una óptica de mejora continua.

Las personas son la “llave”. Cuidándonos mutuamente e impulsando nuestro desarrollo, nos esforzamos por ser una empresa atractiva y apostamos por crear una cultura colaborativa donde todos disfrutemos del camino que recorreremos juntos.

Desarrollamos nuestra empresa de manera sostenible y creamos un impacto positivo en los entornos sociales en los que operamos. Esta responsabilidad va más allá de las metas corporativas tradicionales, y a través del compromiso personal de quienes trabajamos en SALTO, mantenemos vivo un programa de actividades consecuentes con estos principios de manera continua.

Propuesta de Valor:

Solucionamos de una manera innovadora, fiable y sostenible el acceso y el flujo de las personas en todo tipo de edificios. Ofrecemos a nuestros clientes una relación cercana y de confianza, en la que la experiencia de compra y de uso es excelente.

Estrategias Prioritarias

- ESG 2030
- Gobernanza Corporativa
- Producto sostenible y digital.
- Reforzar mercados específicos.

Valores

Pasión

Desempeñar el trabajo con ilusión y contagiarla a las personas con las que nos relacionamos

Responsabilidad

Asumir el compromiso de gestionar las tareas de la forma establecida logrando los objetivos esperados (+ delegación + autonomía)

Integridad

Ser coherentes entre lo que decimos y lo que hacemos, respetando las reglas éticas corporativas y los acuerdos establecidos en equipo

Inconformismo

Cuestionar de manera positiva y racional el status quo de las cosas, proponiendo a la vez mejoras y soluciones alternativas

Colaboración

Escuchar, ayudar y apoyar de forma transparente entre la diversidad de nuestro Grupo para alcanzar un objetivo común.

Sostenibilidad

Trabajar para que nuestras operaciones y productos sean compatibles con un futuro sostenible del mundo

MAGNITUDES PRINCIPALES E INDUSTRIAS

EUROPA

España, Reino Unido, Francia, Alemania, Suiza, Países Bajos, Bélgica, Polonia, Eslovaquia, Eslovenia, República Checa, Dinamarca, Noruega, Suecia, Finlandia, Italia, Portugal, Irlanda, Austria, Rusia

NORTE AMÉRICA

US (NYC | Atlanta | Las Vegas) , Canadá.

CENTRO Y LATINO AMÉRICA

México, Costa Rica, Colombia, Puerto Rico y Chile.

ME / AFRICA

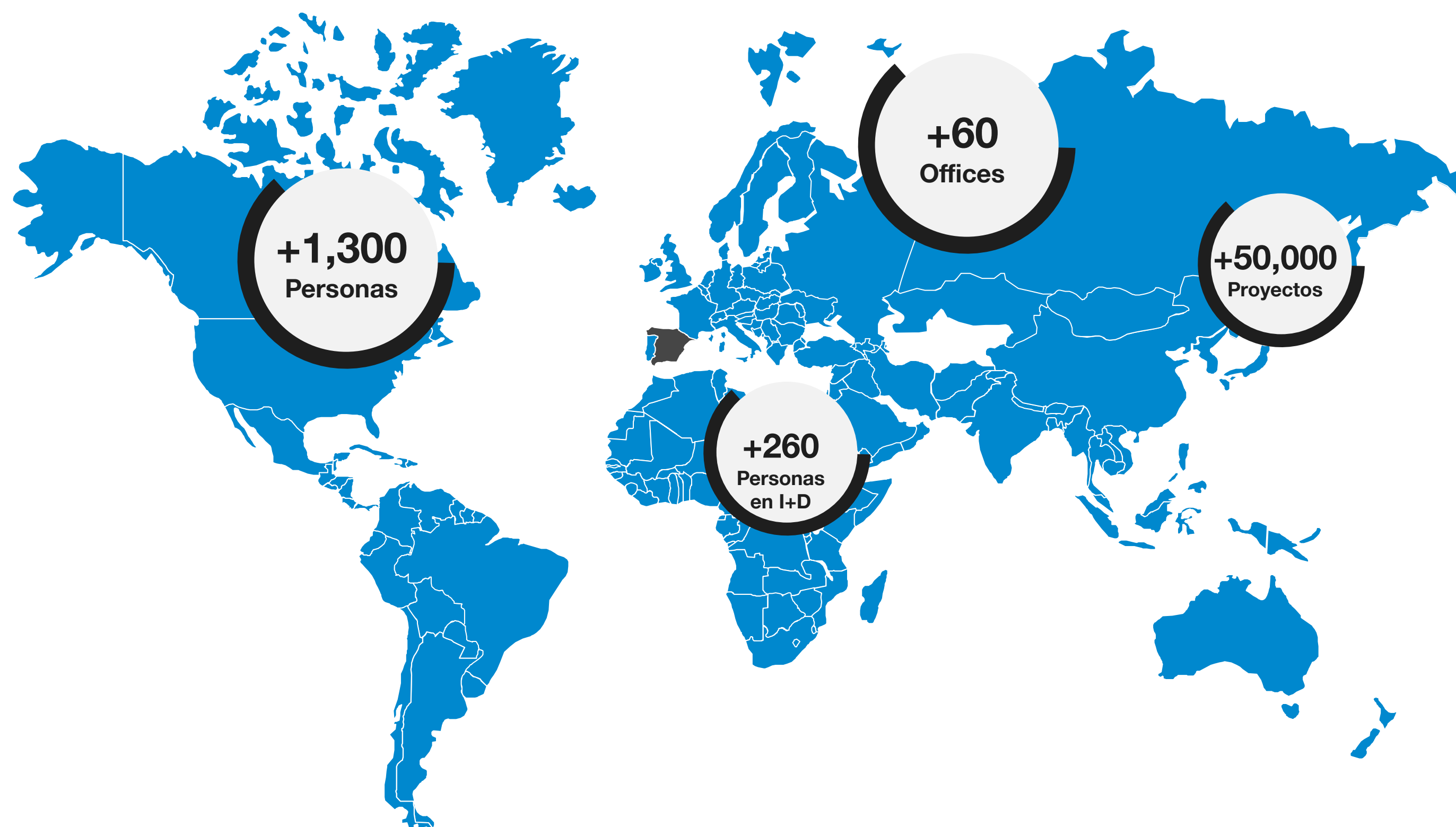
Emiratos Árabes Unidos, Arabia Saudí y Sudáfrica

ASIA-PACÍFICO

Singapur, China, Hong Kong, Corea del Sur, Vietnam, India, Japón y Taiwan

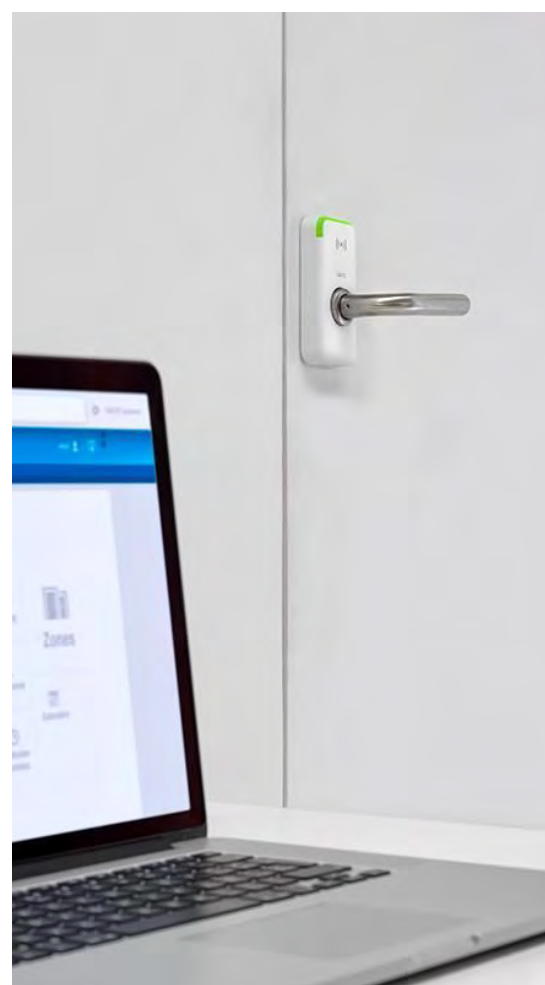
OCEANIA

Australia y Nueva Zelanda



Las soluciones de control de acceso SALTO se utilizan en todo el mundo en una gama interminable de aplicaciones e instalaciones únicas y exigentes.

Las soluciones SALTO cubren muchos proyectos en diferentes mercados debido a la escalabilidad del sistema; los proyectos más pequeños se pueden implementar y luego, según sea necesario, ampliarse fácilmente a soluciones más grandes o complejas, incluso transnacionales.



EMPRESAS, INDUSTRIA E INFRAESTRUCTURAS:

SALTO ofrece las soluciones de control de accesos más avanzadas, flexibles y seguras para todo tipo de infraestructuras públicas y edificios multiusuario: oficinas, fábricas, plantas industriales, aeropuertos, infraestructuras de transporte, administración pública y muchos más.

- Instalaciones Industriales y de fabricación
- Aeropuertos y Transporte
- Instalaciones mineras y campamentos remotos
- Administraciones Públicas
- Transporte y Logística



SANIDAD

Acceso sin llaves cómodo, seguro e higiénico en entornos sanitarios garantizando la protección de los usuarios de la instalación. Proteja al personal sanitario, los pacientes y material sanitario con la flexibilidad y seguridad de los sistemas de control de accesos de SALTO.

- Hospitales y Clínicas
- Asistencia Domiciliaria/Socio Sanitaria
- Laboratorios



HOSPITALITY

SALTO ha desarrollado soluciones de control de acceso electrónico específicas y avanzadas para hospitality y estéticamente diseñadas que establecen un nuevo estándar en la industria, desde la organización interna hasta la gestión de habitaciones, con un sistema fácil de usar para hoteles de todos los tipos y tamaños.

- Hoteles de lujo
- Resorts todo incluido
- Hoteles para convenciones y conferencias
- Hoteles low cost
- Hoteles de autoservicio automatizados



EDUCACIÓN

SALTO es uno de los principales líderes en soluciones de control de accesos de última generación para centros educativos y universidades. Las soluciones de control de accesos inteligentes y sin cables de SALTO proporcionan una seguridad y flexibilidad para cualquier instalación o centro educativo, para proteger a estudiantes, profesores y residentes de la comunidad educativa.

- Universidades y Campus
- Colegios
- Residencia para estudiantes



RESIDENCIAL

La tecnología de control de accesos y cerraduras electrónicas de SALTO son fáciles de instalar y mantener. Ofrecen a propietarios y residentes una solución completa de acceso sin llaves para la puerta de entrada principal, así como para el resto de accesos de la comunidad y puertas de las viviendas de los residentes, sin el coste asociado y la complejidad de las soluciones de control de accesos tradicionales.

- Comunidades de Vecinos
- Vivienda Unifamiliar
- Alquiler vacaciones
- Asistencia Domiciliaria / Socio Sanitaria



ALOJAMIENTOS Y ESPACIOS HABITACIONALES COMPARTIDOS

SALTO ofrece sistemas de control de accesos inteligentes tanto para alojamientos de coliving, como residencias para estudiantes. Las nuevas tecnologías están transformando las residencias y modelos de convivencia en alojamientos.

- Coliving
- Residencia de Estudiantes



RETAIL

Los servicios de SALTO simplifican el flujo de trabajo así como las operaciones asociadas a la gestión de accesos con soluciones que se adaptan a cada tienda y comercio de retail. Soluciones 360° para retail para mejorar la seguridad, protección, gestión de las operaciones y eficiencia del punto de venta, reduciendo los costes y optimizando los procesos que se adaptan a cada localización.

- Restaurantes y Franquicias
- Supermercados y Outlets
- Banca y Seguros
- Tiendas de Ropa y Moda



COWORKING

Mejore la experiencia de los miembros de su espacio de coworking al tiempo que garantice su accesibilidad y aumenta su seguridad así como su protección. Incorpore de manera flexible, rápida y sin complejas instalaciones nuevos puntos de accesos, ubicaciones, mejore la eficiencia del espacio de trabajo y sus usos, y reduzca los costes de personal asociados a las operaciones de su instalación.



ATRACCIONES, OCIO Y DEPORTES

SALTO mejora el ticketing unificando la venta de entradas, la reserva, el punto de venta, el pago sin efectivo y el control de acceso en una única solución de plataforma tecnológica integral.

- Museos, Zoos y Atracciones
- Aquaparks y Resorts
- Ciudades y Patrimonio Cultural
- Instalaciones Deportivas



CENTRO DE FITNESS Y GIMNASIOS

SALTO supports fitness centers and gyms in the automation of daily processes.technology.

- Gimnasios
- Fitness médico / Rehabilitación
- Clubs deportivos



OFICINAS CORPORATIVAS

Con las soluciones de cierre seguras, flexibles e innovadoras, SALTO ayuda a las empresas a hacer realidad conceptos modernos y flexibles de espacios de trabajo flexibles creando así un un lugar de trabajo atractivo.



INFRAESTRUCTURAS CRÍTICAS

- Telecomunicaciones
- Electricidad y energía
- Petróleo, gas y tratamiento de aguas



Cleveland Clinic - UAE



Aeropuerto Heathrow - UK



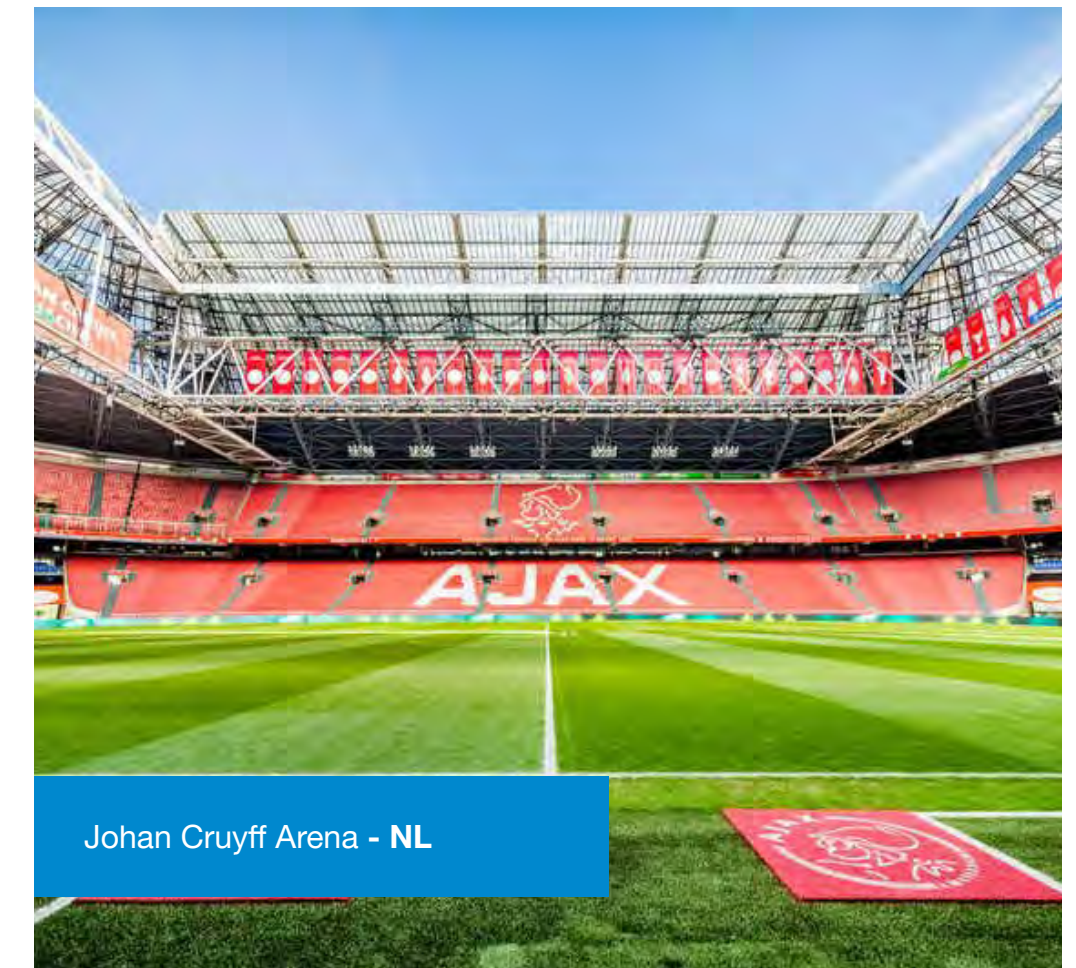
Universidad Princeton - US



Regus - Spaces (IWG) - WW



BBVA - España



Johan Cruyff Arena - NL

ORGANIZACIÓN

SALTO y sus marcas ahora pueden llegar a un mercado internacional mucho más amplio de clientes, fabricar más de 1 millón de puntos de acceso al año y ofrecer niveles de servicio y asistencia mejorados.

Clay

Clay BV

Clay Solutions es una empresa de desarrollo de software, con sede en Amsterdam (Holanda), comenzó su aventura desarrollando la solución de control de acceso basada en la nube conocida como 'SALTO KS'.

Gantner

Gantner Electronic GmbH

Fundada en Schruns, Austria, en 1982, Gantner está considerada como pionera en la gestión de control de accesos para taquillas y consignas inteligentes junto con soluciones para el registro horario, presencia o sistemas de pago y ticketing sin contacto.

danalock

Danalock Aps

Fundada en 2003 y con sede en Dinamarca, líder tecnológico en el diseño y desarrollo de cerraduras inteligentes residenciales; lanzó recientemente la tercera generación de su cerradura inteligente universal motorizada.

CONLAN

Conlan Aps

Fabricante de soluciones de control de acceso, fundado en 1991 y con sede en Dinamarca, ofrece lectores de control de acceso robustos, fiables y de alta calidad.



Cognitec GmbH

Cognitec Systems fue fundada en 2002 en Dresde, Alemania, por un equipo de expertos que reconoció la creciente demanda de soluciones de software y hardware biométrico.



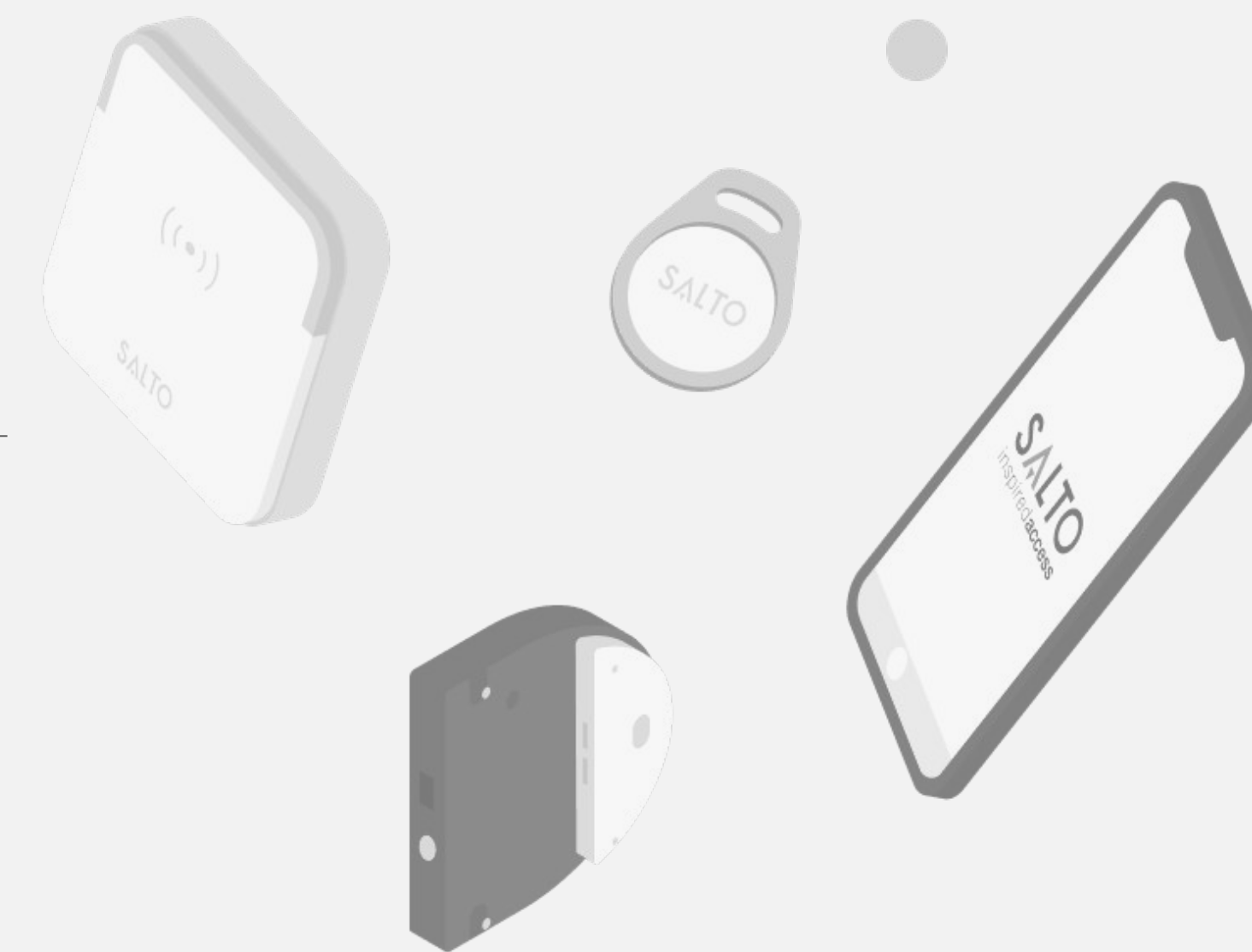
Bluefield Smart Access BV

Fundada en 2013 y actualmente ubicada en Nieuwegein, Países Bajos, Bluefield Smart Access desarrolla productos de software que automatizan los procesos de registro, autenticación y autorización de personas, sus identificadores y las autorizaciones físicas que se otorgarán a empresas dentro de sus segmentos de mercado específicos.



Contidata Datensysteme GmbH

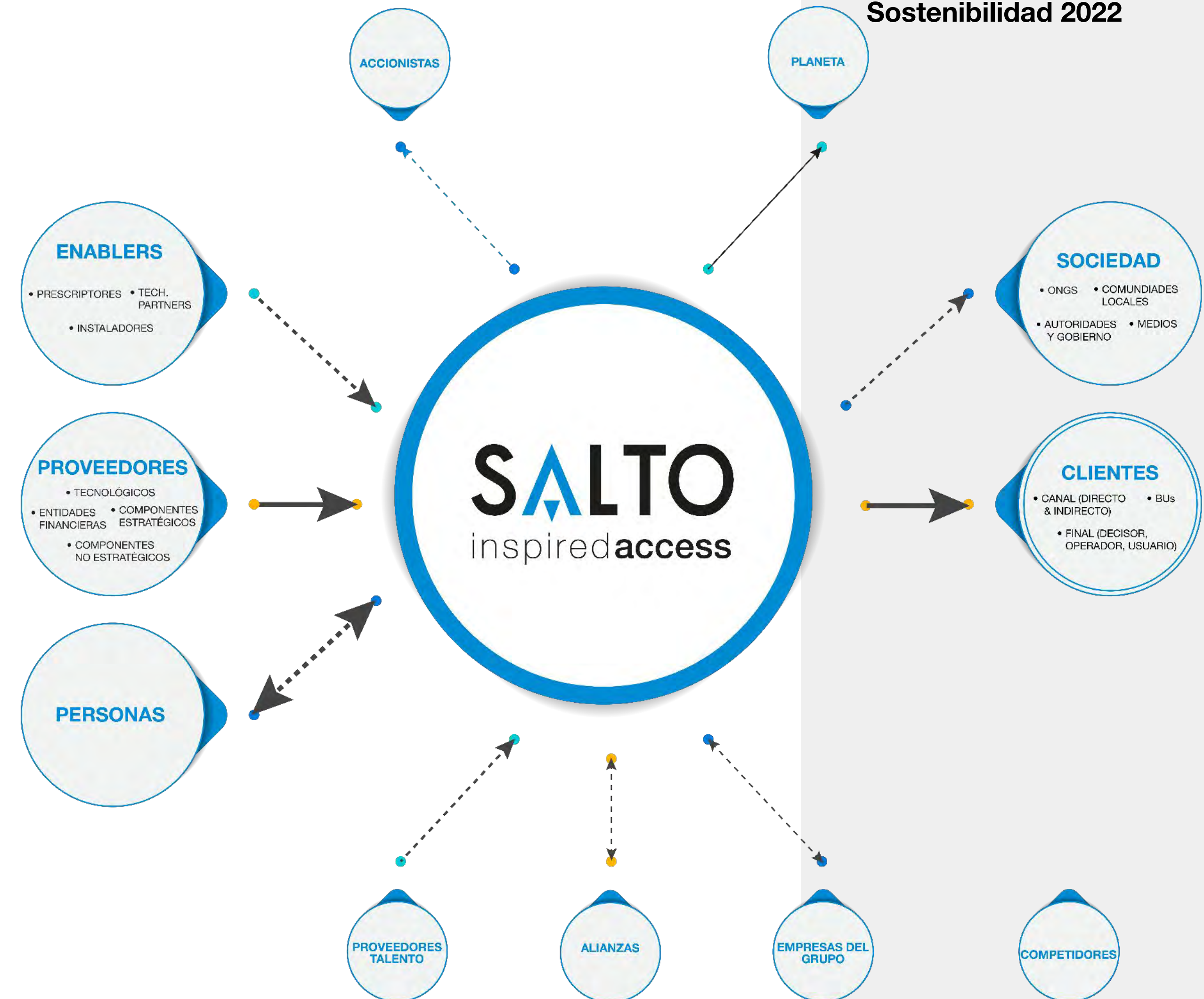
Con más de 35 años de experiencia y más de 1.000 proyectos exitosos en catering comunitario en toda Alemania, Contidata es un proveedor líder de sistemas de pago sin efectivo y soluciones seguras de pago electrónico.



Las distintas empresas y filiales que forman SALTO se organizan en dos grandes grupos: Por un lado están los centros productivos, SALTO Oiartzun y Gantner Nüziders, y por otro lado, las Unidades de Negocio o Business Units (BUs).

SALTO cuenta con un Comité de Dirección que coordina la gestión diaria de la empresa. En 2022 este Comité estaba formado por 10 personas en SALTO Oiartzun y 6 personas en Gantner. Estos comités coordinan la gestión diaria de la empresa y se comprometen a asignar todos los recursos necesarios y a supervisar de forma periódica el cumplimiento de lo especificado en el Sistema de Gestión, de manera que se dé respuesta permanente a las necesidades y requisitos del cliente, se cumplan las normas de seguridad y salud y se garantice el respeto al medio ambiente.

Con la compra de Gantner se realizó una ampliación de capital, entrando nuevos accionistas en el Consejo de Administración.



Grupos De Interés

En 2022 se revisaron los grupos de interés, sus necesidades y expectativas, como base para el análisis de riesgos y de materialidad de la empresa. Actualmente se da respuesta a todos a través de la implantación de mecanismos de control y comunicación y de orientaciones estratégicas y retos que han derivado del análisis de los mismos.

En 2022, y en relación con los objetivos de esta memoria, se ha trabajado más estrechamente con el Gdl de Personas con la integración de Gantner y la mayor implicación de las BUs en materia de sostenibilidad.

También los proveedores han sido un grupo de interés prioritario, con la crisis de suministro y el proyecto de compra responsable como acciones más destacadas.

OPERACIONES

Producción

El año 2022 ha sido nuevamente un año complicado por la crisis de los semiconductores, lo cual ha ocasionado nuevos diseños de hardware y nuevos firmware. La previsión es que en el año 2023 todavía no se va a solucionar al 100% la crisis de suministro, lo cual al realizar el análisis de riesgos, ha motivado el desarrollo de un objetivo del departamento de compras, para aumentar el stock de algunos componentes críticos.

Se ha utilizando la metodología LEAN, tanto en el área de producción como en compras y en I+D. En materia de infraestructuras, se ha realizado un proyecto de nuevo layout Macro, con el cual se prevé un aumento de capacidad de producción, modificando además la disposición de algunas oficinas y células de producción.

En logística se ha implementado el software de gestión de transporte Tookane y un nuevo sistema de gestión de almacenes.

SALTO cuenta con una de las mayores fábricas y centros de producción de cerraduras electrónicas del mundo (+9.000m² en Oiartzun - España-). La capacidad de producción del grupo es de superior a 1 millón de unidades/año. El 70% de los componentes electrónicos de SALTO Oiartzun proceden de proveedores del entorno (a menos de 150km).

Con algunos proveedores se trabaja con entrega Just in Time. Para lograrlo se ha trabajado con ellos en su desarrollo y la dotación de infraestructuras. Se han priorizado los talleres que emplean a personas con discapacidad, siendo más de un centenar las personas trabajando para SALTO en Centros Especiales de Empleo.

Servicios

67 oficinas en 39 países

97% exportación



Logística

Una planta totalmente automatizada para garantizar el mejor servicio y la máxima flexibilidad en la gestión de envíos y pedidos.

En 2022:

- 61.000 envíos
- 7.700 palets
- 196.000 paquetes
- 1.860.000 kg



I+D

SALTO cuenta con un departamento de I+D+i con más de 267 personas repartidas en: Holanda, Dinamarca, Austria, Bélgica, India, Cognitec y España. En este equipo, el 17% son mujeres y el volumen de gastos e inversiones en 2022 ha sido superior a los 16,5 millones de euros.

- 23% de las ventas proceden de productos desarrollados hace menos de 4 años
- 267 personas en el departamento de I+D+i (17% mujeres)
- 6 productos nuevos lanzados en 2022



Laboratorio

El laboratorio de SALTO tiene capacidad para realizar ensayos estáticos y dinámicos acreditados según cada norma, tanto a temperatura ambiente como a altas y bajas temperaturas, así como en condiciones de agua y condensación.

TECNOLOGÍA E INNOVACIÓN

El I+D+i ha sido una de las apuestas fundamentales de SALTO desde el comienzo de su actividad. La tecnología empleada en sus productos y servicios ha sido desarrollada internamente y, desde hace unos años, se han ido incorporando progresivamente criterios de sostenibilidad medioambiental en el diseño y fabricación de los productos.

En 2019 se consiguió la primera Environmental Product Declaration (EPD) para el producto XS4 Original, certificado que informa sobre el impacto ambiental del producto a lo largo de todo su ciclo de vida. Este hito forma parte de una apuesta clara de la empresa por la minimización del impacto ambiental de su actividad.

Desde hace más de 10 años se está trabajando con BioCote para integrar tecnología antimicrobiana de iones de plata en las cerraduras electrónicas inteligentes.

El packaging de los diferentes productos también se ha diseñado siguiendo criterios medioambientales y actualmente cuenta con el certificado FSC.

En 2022 como hitos destacables se pueden señalar la renovación de la **ISO 27001 de Clay**, el desarrollo de la **ISO 27001 de SALTO Oiartzun** y la implementación de los **códigos EAN**.

MARCO ÉTICO

Desde sus orígenes, SALTO está comprometida en ser una empresa líder e innovadora en el sector de cerraduras electrónicas. Cuenta con unos fuertes valores que destacan el papel de las personas en la organización y su responsabilidad ante clientes y la sociedad en general. No importa solo lograr un buen resultado, sino también la manera en que se logran esos resultados.

Se busca ejercer un liderazgo ético y transparente, basado en valores y que dé respuesta a las expectativas de integridad depositadas en la empresa, cumplir con la ley y ser coherentes entre lo que se dice y lo que se hace.

Se destacan las acciones más relevantes llevadas a cabo en los últimos 3 años.



Código de conducta

Código de Conducta: Elaboración del código de conducta en el que se define con claridad qué entiende SALTO por “comportamiento ético” y cuáles son los principios básicos de integridad en su ámbito de trabajo. Es válido para todas sus actividades, con independencia del país en el que se opere, y vela no solo por el cumplimiento de la legislación específica de cada nación sino por el respeto de las diferentes culturas y sus principios éticos. Informa asimismo de los canales de comunicación establecidos para informar sobre posibles incumplimientos.

Estos principios éticos son conocidos por todas las personas de la empresa y por los proveedores y subcontratas en la parte que les toca. A éstos se les solicita una declaración responsable con cuestiones que deben tener en cuenta si quieren trabajar con SALTO en materia medioambiental y, en el caso de los procedentes de países con mayor riesgo, también cuestiones

sociales y de igualdad de género. En 2022 se ha comenzado un proyecto con la cadena de suministro para implantar un nuevo proceso de compra responsable. El objetivo es, además de contemplar aspectos ESG en la evaluación del proveedor, actuar como tractores y ayudarles a dar pasos relevantes en su sostenibilidad.

Compliance

Existe un Comité específico de Compliance y se ha trabajado en la elaboración de un manual aplicable al conjunto de SALTO, tras un detallado análisis de los riesgos por área.

Pacto Mundial

El alto estándar ético de SALTO se ha ratificado con la adhesión al Pacto Mundial y su compromiso con los 10 Principios, en materias como derechos humanos, normas laborales, medio ambiente y lucha contra la corrupción.



03

Riesgos y Políticas

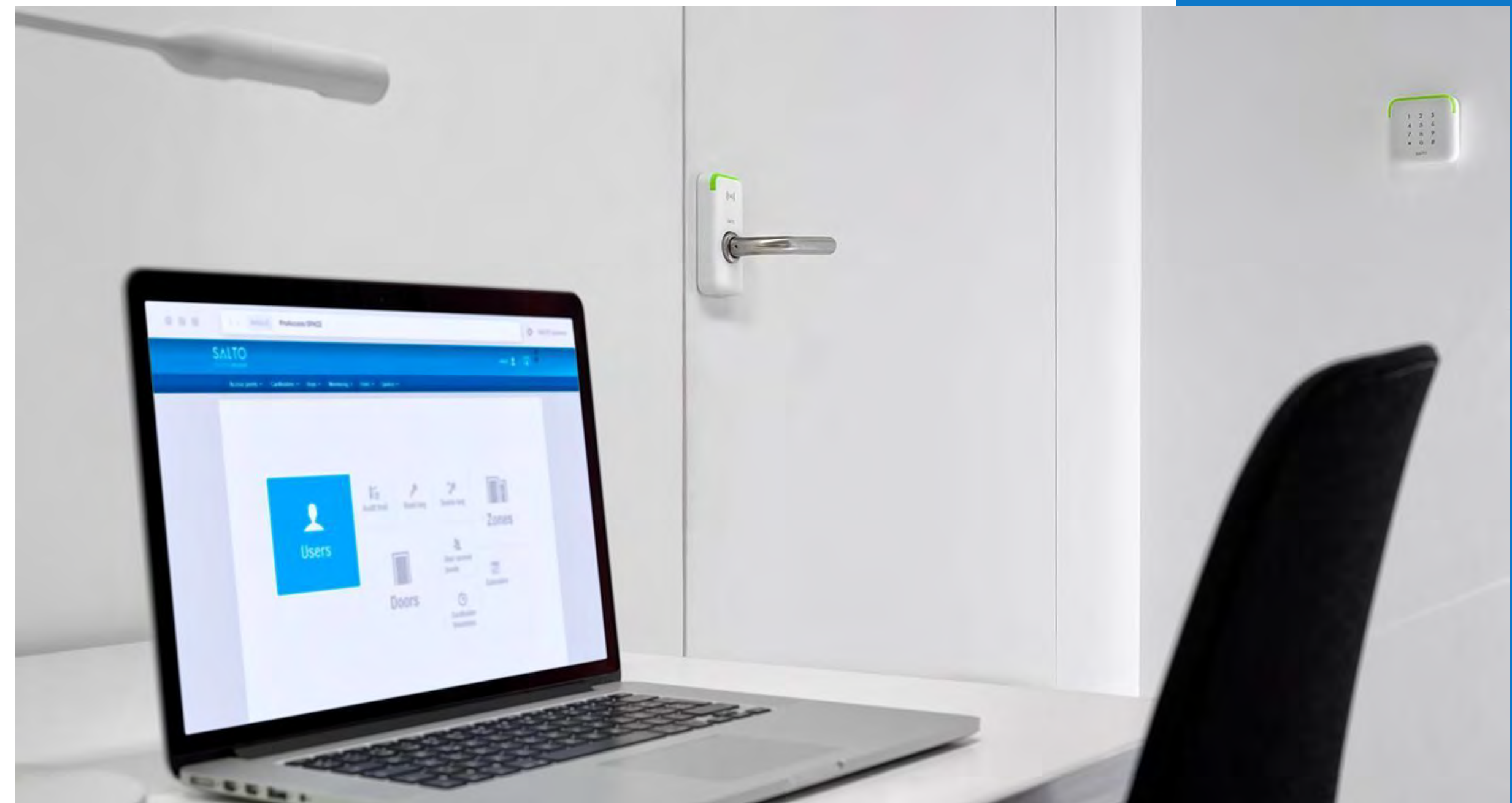
03. Riesgos y Políticas

RIESGOS

El propósito, los retos de la empresa y sus riesgos asociados fueron definidos en 2019 y, anualmente, cada área revisa y actualiza sus oportunidades de mejora y riesgos. Con este análisis anual, se establecen los objetivos para el año en curso.

En el caso de los riesgos se analiza la amenaza concreta, su tipología, sus causas y potencial impacto y la probabilidad de que ocurra.

La tabla de la siguiente página recoge los riesgos para la empresa relacionados con esta Memoria de Sostenibilidad..



PROCESO	AMENAZAS RIESGOS DEL PROCESO	ACCIONES 2022 (DESTACABLES)
Políticas y Estrategias.	<ul style="list-style-type: none"> Utilización de indicadores no representativos Seguimiento y evaluación insuficientes 	<ul style="list-style-type: none"> Trabajo específico del equipo de Business Analysis con las diferentes áreas Comienzo de la reflexión estratégica 2023
Entorno y Comunicación	<ul style="list-style-type: none"> Accidentes con impacto ambiental Auge de aspectos relacionados con Sostenibilidad, ODS y Economía Circular. Posibilidad de mejorar la percepción de SALTO y obtener ventajas competitivas. Consumos innecesarios Incumplimiento de requisitos legales en materia ambiental por parte de los proveedores 	<ul style="list-style-type: none"> Incorporación total de la perspectiva de Sostenibilidad en la reflexión estratégica iniciada a finales de 2022. Inclusión de criterios sociales y ambientales en la selección de proveedores. Acciones de formación a proveedores en materia sostenibilidad y ODS Incluir un punto. Desarrollo y promoción del programa Free2Move.org dentro de la estrategia ESG de SALTO Systems
Diseño y lanzamiento de productos	<ul style="list-style-type: none"> Fallos o inviabilidad del proyecto en una fase avanzada. Pérdida de know-how Problemas para la certificación de productos. 	<ul style="list-style-type: none"> Gestión del conocimiento y documental. I+D: trabajo específico en economía circular y fuentes de energía. Incorporación de nuevos equipos en el laboratorio
Postventa	<ul style="list-style-type: none"> La resolución de issues se alarga en el tiempo 	<ul style="list-style-type: none"> Incorporación de la gestión de issues en el software de gestión de proyectos.
Gestión de personas	<ul style="list-style-type: none"> Perder talento Plazos largos de evaluación del desempeño y necesidades de formación 	<ul style="list-style-type: none"> Plan de desempeño Sistematización de la evaluación y plan de formación con cada área
Compras y proveedores	<ul style="list-style-type: none"> Falta de proveedores idóneos No saber cubrir alguna especificación de innovación No cumplimiento del servicio por rotura de stock 	<ul style="list-style-type: none"> Panel de proveedores Implantación del proceso de compra responsable Taller de formación a proveedores en sostenibilidad y ODS para mejorar su desempeño. Plan para ampliarlo al conjunto de proveedores. Formación en sostenibilidad a las personas responsables de compras. Rediseño de firmware y hardware para dar respuesta a la crisis de componentes
Gestión administrativo - financiera	<ul style="list-style-type: none"> Incumplimientos legales Mala implantación de sistemáticas comunes 	<ul style="list-style-type: none"> Sistemas de consolidación y reporting de las empresas del Grupo
Gestión de la información	<ul style="list-style-type: none"> Amenazas de seguridad que puedan afectar a la confidencialidad, integridad o disponibilidad de los sistemas IT y de las plataformas y servicios que se comercializan a clientes 	<ul style="list-style-type: none"> Plan Director de Seguridad 2022 Certificación ISO 27001 para Homelock y Nebula Despliegue de los estándares de seguridad de SALTO Systems en empresas del Grupo. Monitorización del cumplimiento de los estándares de seguridad.

Con la reflexión estratégica iniciada a finales de 2022 se ha definido una nueva metodología para la identificación y el análisis de riesgos y acciones de la empresa. Ésta se aplicará en 2023 y se recogerá en el informe del próximo año.

POLÍTICAS

SALTO tiene definidas unas políticas de empresa en las que se especifican los compromisos y forma de hacer de la empresa en diferentes áreas. Para centrar la memoria de sostenibilidad en las temáticas que debe tratar, se recogen a continuación las políticas que guardan mayor relación con los ámbitos sociales y medioambientales.

Política de Calidad y Medio Ambiente

La empresa cuenta con una política específica que busca asegurar en todo momento el cumplimiento de los requisitos de los clientes y la protección del medio ambiente.

Esta política es transmitida, mediante diferentes actividades de sensibilización y comunicación interna, a todas las personas de la organización y a las personas u organizaciones que trabajan para ella o en su nombre.

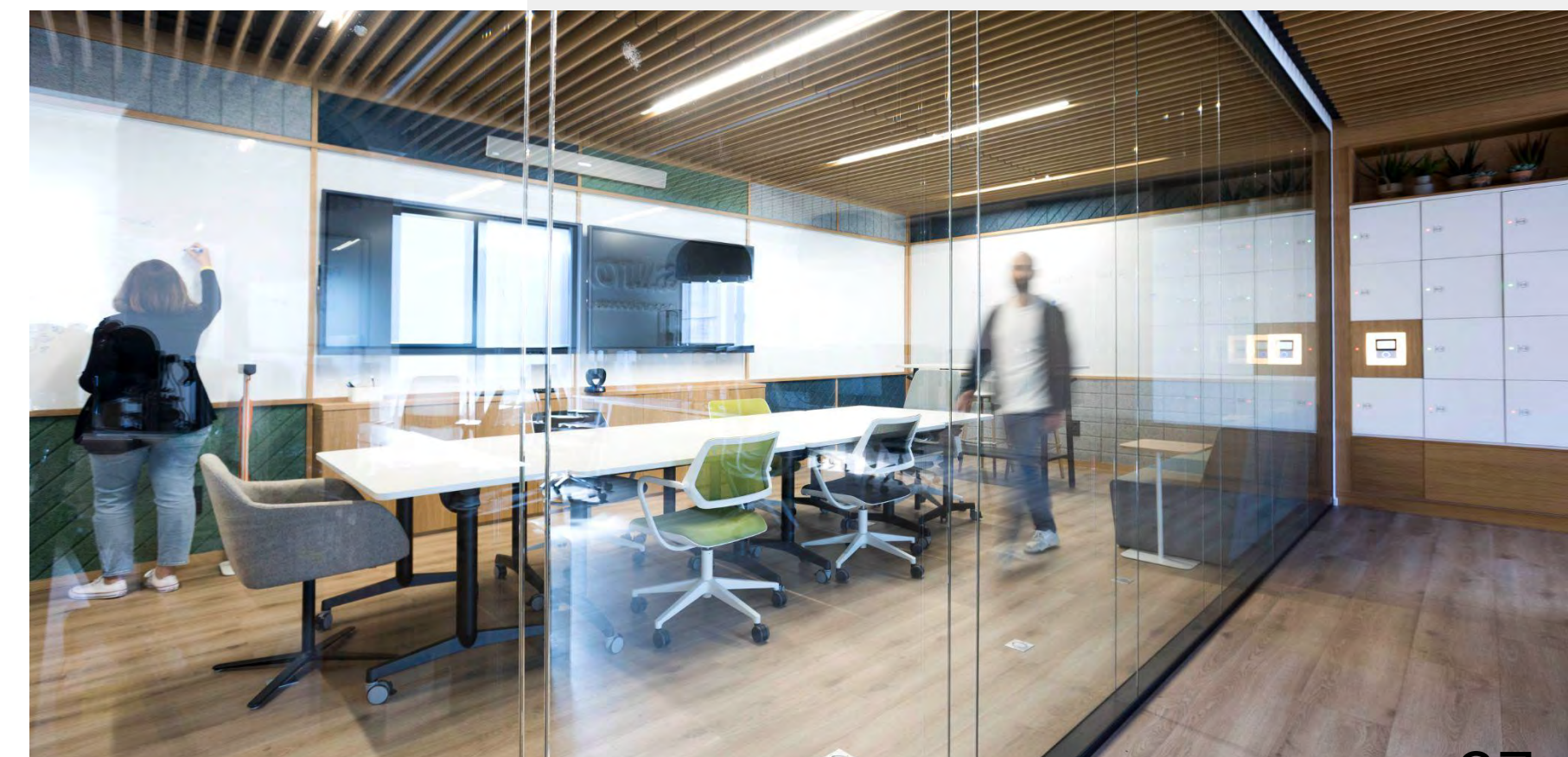
Se entrega a toda persona que se incorpora a la empresa (Guía de Convivencia / Onboarding), así como a todas las personas que trabajan para la empresa o en nombre de ella (subcontratas). Está en la página web a disposición de cualquier persona o entidad que pueda solicitarla.

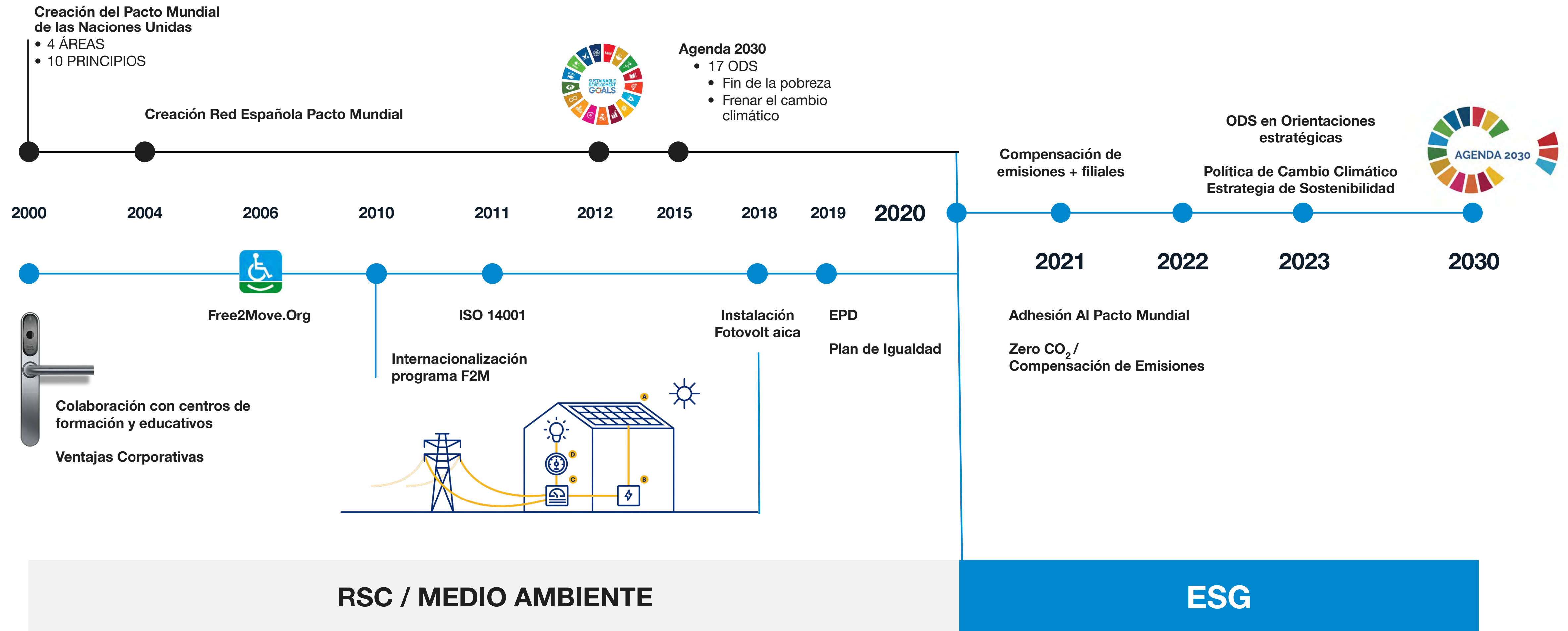
Política de Cambio Climático:

SALTO comenzó en 2022 una Política de Cambio Climático que ha sido aprobada en 2023. En ella adquiere el compromiso de reducir sus emisiones de GEI a nivel de grupo para 2030.

Política de RSC

En los últimos años se ha dotado de mayor carácter estratégico a la actuaciones en materia social y ambiental de la empresa. Aunque la conciencia social ha estado presente desde los inicios de la empresa, los aspectos ESG han ido cogiendo cada vez mayor peso, siempre tomando como referencia los Objetivos de Desarrollo Sostenible 2030 (ODS) definidos por Naciones Unidas. En este ámbito hay definida una Política de Igualdad, de Seguridad y Salud, de Seguridad de la Información, una Declaración en materia de acoso y un Código de Conducta. En 2020, SALTO se adhirió a la Red Española de Pacto Mundial.





MATERIALIDAD

El análisis de materialidad realizado a principios de 2020 ha estado vigente a lo largo de 2022. Inicialmente estaba previsto actualizarlo a lo largo del año, pero se ha visto conveniente hacerlo en paralelo con la reflexión estratégica iniciada a finales de año y que finalizará en 2023.

Para la definición de la materialidad se tuvieron en cuenta los distintos grupos de interés de la empresa y se priorizaron los fundamentales para el trienio: personas trabajadoras, consumidor final y comunidad local. Al realizar la reflexión, además de tener en cuenta la visión de los grupos priorizados se revisaron en detalle las áreas principales y acciones concretas que había realizado la empresa hasta el momento del análisis. También se estudiaron en detalle el contexto externo y las tendencias para los próximos años en temas como economía circular, diversidad e igualdad y transparencia en materia ESG. Junto a estos inputs se contemplaron los objetivos internos de

SALTO y los riesgos y oportunidades identificados.

Con la herramienta inGuru+ (basada en las áreas materiales sectoriales definidas por SASB), en cuyo desarrollo participó SALTO, se evaluó la importancia que las distintas áreas socio ambientales tienen para cada uno de los grupos de interés. Tras el análisis se seleccionaron 5 áreas en las que centrar los esfuerzos en 2020-2022.

EMISIONES DE CARBONO Y CAMBIO CLIMÁTICO



IMPACTO MEDIOAMBIENTAL DEL CICLO DE VIDA DE LOS PRODUCTOS Y SERVICIOS



RELACIONES CON LA COMUNIDAD



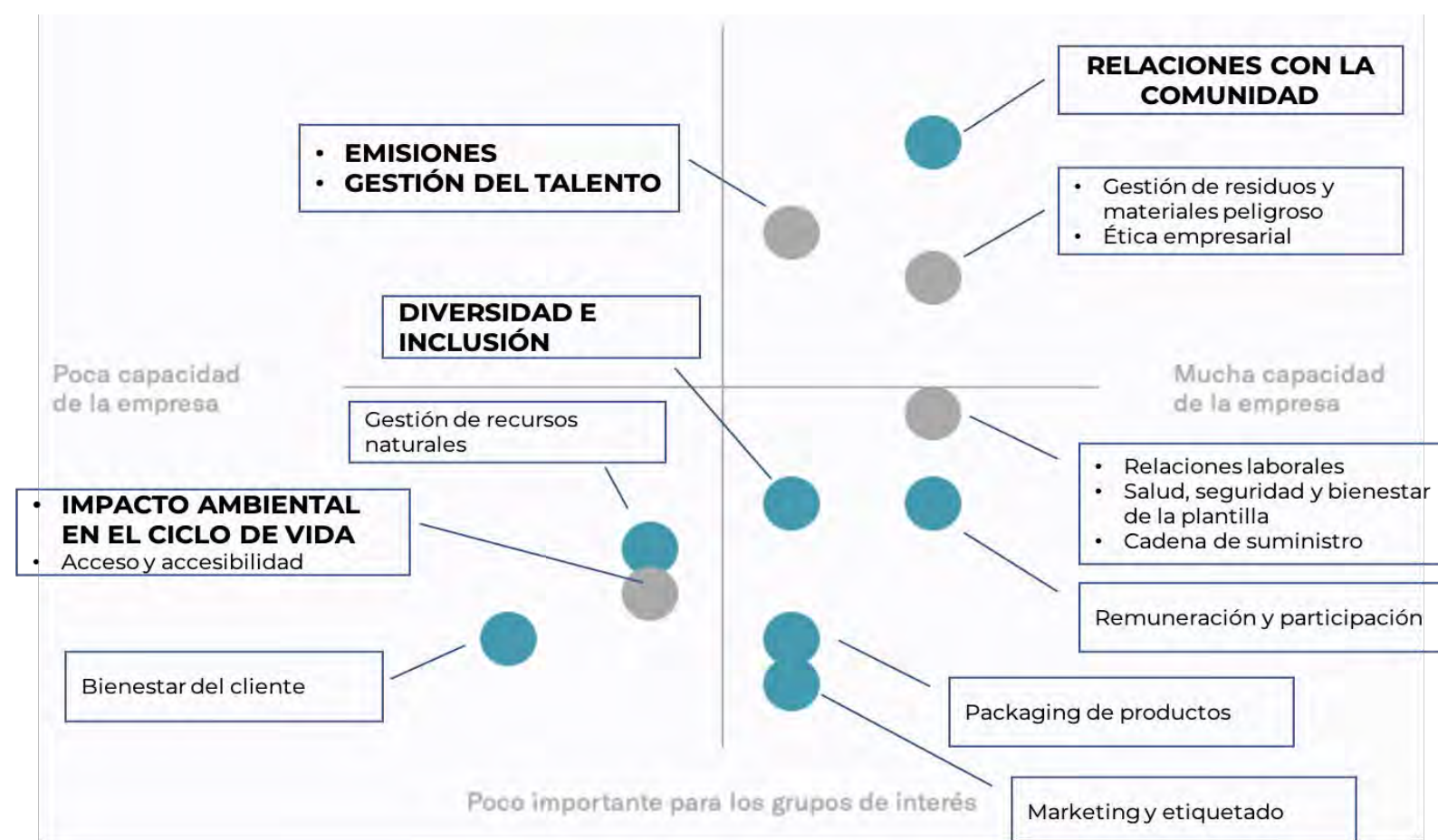
DIVERSIDAD E INCLUSIÓN



GESTIÓN DEL TALENTO DE LOS TRABAJADORES



Áreas materiales prioritarias para SALTO Systems



Matriz de materialidad de SALTO Systems.

GESTIÓN

A la hora de abordar la gestión de la sostenibilidad en SALTO se pueden destacar las siguientes iniciativas que se realizan anualmente:

01

Alineamiento de las áreas materiales con las orientaciones estratégicas vigentes.

02

Definición de acciones específicas a realizar en cada área material: ODS relacionado y área responsable de la misma.

03

Definición de objetivos relacionados con la sostenibilidad en cada departamento de la empresa (en SALTO Oiartzun). Los diferentes departamentos establecen cada año unos objetivos concretos que son validados por cada responsable y se vela para que, si es posible, incorporen criterios de sostenibilidad según las líneas marcadas por la empresa y que puedan cumplirse a lo largo del ejercicio. De esta manera se consigue integrar la sostenibilidad en toda la organización de una manera transversal.

04

Sensibilización y tracción a las demás BUs y empresas de SALTO, haciéndolas partícipes de las políticas, indicadores e iniciativas en materia de sostenibilidad

En 2022 se puede destacar el mayor compromiso del resto de empresas y BUs como demuestra la mayor integridad de los datos reportados, la compensación local de las emisiones GEI, la adhesión de Clay al Pacto Mundial y la obtención de una certificación de gestión ambiental en Noruega y Australia.



Alineamiento de las áreas materiales con las orientaciones estratégicas vigentes, con los ODS y con las acciones del Plan de Gestión:

ÁREAS DE MATERIALIDAD 2020-2022

ORIENTACIONES Y PILARES ESTRATÉGICOS	ÁREAS DE MATERIALIDAD 2020-2022				
	EMISIONES	IMPACTO AMBIENTAL DEL CICLO DE VIDA	RELACIONES CON LA COMUNIDAD	DIVERSIDAD E INCLUSIÓN	GESTIÓN DEL TALENTO
Producto robusto y orientado a mercado, que responda a las necesidades del cliente.					
Priorización de la fabricación local.					
Anticipación de los desarrollos tecnológicos clave para el sector.					
Presencia global: que el cliente, esté donde esté, pueda ser atendido por personal de SALTO.					
Crecimiento orgánico e inorgánico para aprovechar las oportunidades del mercado.					
Atentos a nuevas oportunidades de mercado donde podamos aportar nuevos valores añadidos.					
Capacidad de integración y desarrollo para abordar las oportunidades de mercado.					
Procesos bajo control y en búsqueda permanente de su mejora.					
Desarrollo de la estructura y las personas para dar respuesta a las exigencias y retos presentes y de futuro.					
Presencia de marca potente y generadora de confianza.					

Áreas de materialidad vs. Orientaciones estratégicas.

ÁREAS MATERIALES (DE IMPORTANCIA)	DR. ESTRATÉGICAS RELACIONADAS	ODS																	ACCIONES 2021-2022				
		1	2	3	4	5	6	7	8	9	10	11	12	13	14	15	16	17					
1. EMISIONES	OE5																					FUENTES RENOVABLES: Electricidad 100 % renovable. Ya en Oiarzun Promover en el resto FUENTES RENOVABLES: Autogeneración (aumentar el nº de paneles solares fotovoltaicos en Oiarzun)	
	OE3																						
	OE10																						
2. IMPACTO AMBIENTAL DEL CICLO DE VIDA	OE4																						DESPLAZAMIENTOS DEL PERSONAL: Teaming movilidad local. EFICIENCIA ENERGÉTICA: Aplicar acciones propuestas por la auditoría energética (monitorización de consumos; sustitución de caldera antigua) COMPENSACIÓN DE EMISIONES: Proponer en las BUs; más participativa en SALTO HQ. CIRCULARIDAD E IMPACTO AMBIENTAL CV: Análisis de proyectos actuales y próximos para identificar posibles reducciones de impacto. CIRCULARIDAD E IMPACTO AMBIENTAL CV: Sensibilización / Difusión / Formación en circularidad para productos electrónicos
	OE5																						
	OE6																						
	OE8 OE10																						
3. RELACIONES CON LA COMUNIDAD	OE4																						ESTILO "SALTO" PAISES EN DESARROLLO: Definir el "Estilo SALTO" en materia de sostenibilidad/ impacto para que sea considerado en las implantaciones o nuevas adquisiciones en países en desarrollo. COMUNICACIÓN: SENSIBILIZACIÓN A TERCEROS: Adhesión a temas como el Pacto Mundial, Caring For Climate (búsqueda de potenciales adhesiones interesantes para SALTO) EMPRENDIMIENTO: APOYO A EMPRENDEDORES LOCALES. COMPRAS: COMPRA RESPONSABLE: Inclusión de criterios ESG en los procesos de selección de proveedores. COMPRAS: TRACCIÓN PROVEEDORES: Facilitar a los proveedores del entorno la introducción de ODS (temas sociales y ambientales) en su operativa mediante talleres de trabajo prácticos. Plan de Igualdad SALTO (Oiarzun)
	OE7																						
4. DIVERSIDAD E INCLUSIÓN	OE7																						PROYECTOS FREE-TO-MOVE (Borja Ganzarain)
	OE1																						
5. GESTIÓN DEL TALENTO	OE1																						FORMACIÓN EN SOSTENIBILIDAD Y ODS: Diseñar plan formativo y acciones de concienciación. GESTIÓN DEL TALENTO: CENTROS EDUCATIVOS. Establecer objetivos concretos. GESTIÓN DEL TALENTO: DESARROLLO DEL PERSONAL INTERNO. Establecer objetivos concretos.
	OE2																						
	OE3																						
	OE4																						
	OE5																						
	OE6																						
	OE7 OE9																						

Herramienta de seguimiento de acciones por área material.

04

Cuestiones Ambientales

04. Cuestiones Ambientales

Como en años anteriores, SALTO está dedicando importantes esfuerzos a reducir el impacto medioambiental de la actividad del conjunto de empresas.

Desde SALTO Oiartzun se lleva muchos años trabajando en la recopilación de datos que permita establecer acciones concretas de mejora en cada una de las áreas medioambientales, y en 2022 se ha trabajado especialmente en la sensibilización y recogida de datos con las diferentes empresas del Grupo y las Business Units (BUs). Este trabajo ha repercutido en una notable mejora de la calidad de la información recopilada.

Mientras que en 2021 podíamos destacar como hito la sensibilización del conjunto del Grupo y el comienzo de la medición en aquellas empresas y BUs que no disponían de un sistema para la recopilación de la información, en 2022 el hito principal ha sido la calidad del dato. En este último año se ha obtenido información de más emplazamientos, incorporándose la empresa Cognitec (con 4 emplazamientos), incluyéndose la información completa de Gantner (en 2021 contábamos exclusivamente con la información de la empresa matriz) y de 3 BUs que no habían podido facilitar la información previamente. De esta manera se ha mejorado la integridad de los datos, aunque pueden darse desviaciones respecto a los datos de 2021.



De entre todas las actividades realizadas y, a modo de resumen, podríamos destacar las siguientes actividades:

01

Sensibilización y trabajo directo con las BUs: se han realizado acciones de sensibilización en materia de medioambiente y huella de carbono y han definido sus propios planes de acción de mejora medioambiental. En éstos se puede destacar la compra de energía renovable, la reducción de huella de carbono en alcance 2 y compensación de emisiones no evitadas mediante proyectos locales, y el establecimiento de buenas prácticas relacionadas con consumo de papel y gestión de residuos.

02

Impulso de la **movilidad sostenible** en SALTO Oiartzun, mediante el análisis de la problemática de movilidad (encuesta a la plantilla, análisis de rutas y consultas a las administraciones competentes en transporte público e infraestructuras), una propuesta de acciones y una priorización de las mismas. En 2022 se llevaron a cabo acciones de sensibilización y se realizaron las pruebas piloto para la implantación de una app para compartir coche.

03

Incremento notable del autoconsumo por generación fotovoltaica. Las últimas placas solares funcionan desde octubre de 2021, de manera que 2022 ha sido el primer año completo con 200 kWh de instalación, el doble que la instalación anterior.

04

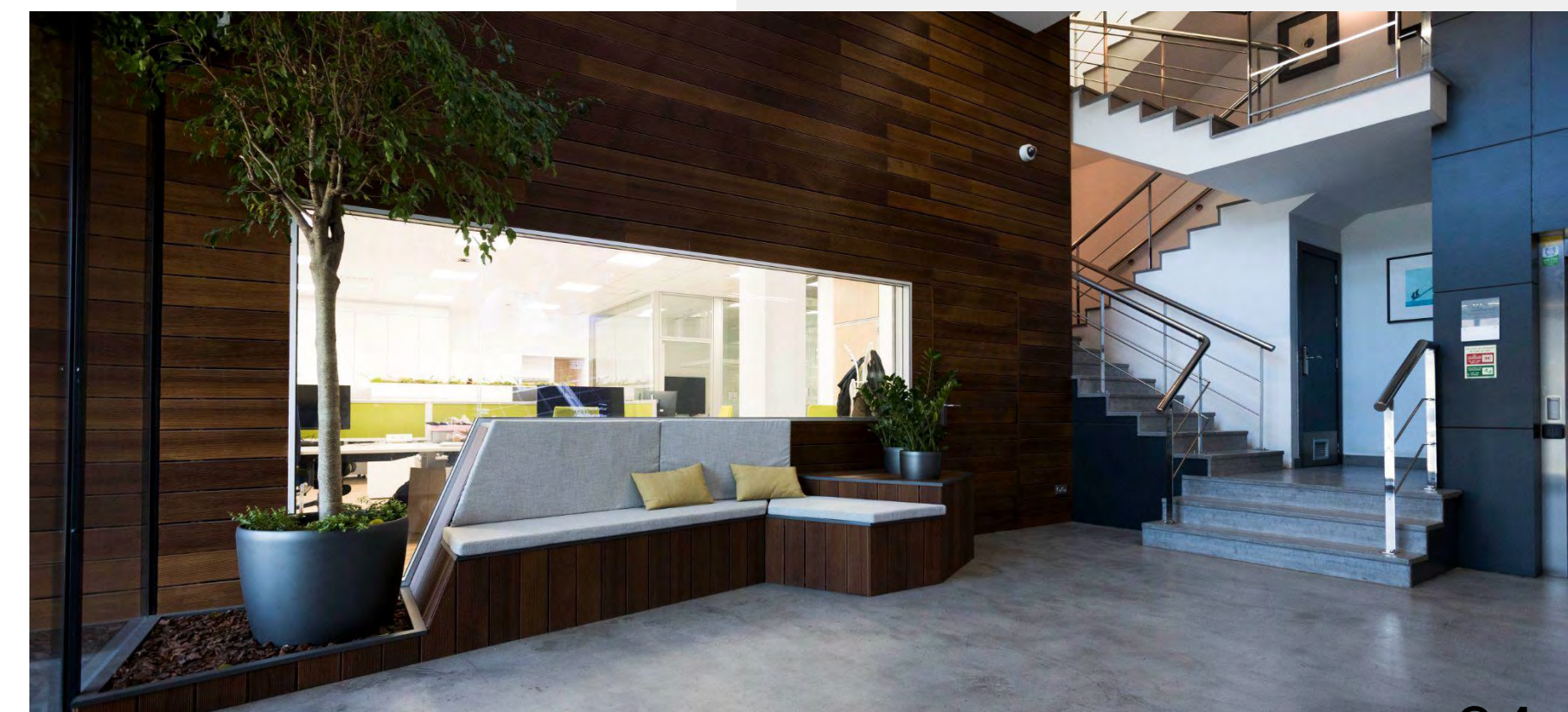
Reducción del consumo energético de Alcance 2 en SALTO Oiartzun

05

Compromiso específico de **reducción del consumo energético durante la vida útil del producto y sustitución de fuentes de energía.**

06

Reducción del consumo de materiales: plásticos: reducción del gramaje del embalaje propio y eliminación o reducción del enviado por proveedores. Papel: inicio en 2022 del proyecto de sustitución de las guías de instalación por códigos QR; terminará en 2023



GESTIÓN AMBIENTAL

El conjunto de empresas SALTO incluye varias empresas, de las cuales solo dos de ellas (Gantner y SALTO Oiartzun) tienen actividad productiva significativa y cuentan con la certificación ISO 14001 para su Sistema de Gestión Ambiental. Estas empresas tienen objetivos anuales de mejora y se someten a auditorías anuales para garantizar su cumplimiento legal y operacional. Hay definidas prácticas específicas de gestión ambiental en los siguientes ámbitos:

- Gestión de residuos peligrosos y no peligrosos
- Gestión de envases y embalajes
- Actuación ante emergencias ambientales
- Control operacional: asegurar que se contemplan los aspectos medioambientales en el diseño, adquisición de materiales, producción, uso y tratamiento final.
- Buenas prácticas en materia ambiental para todas las personas de la organización (consumo de papel, agua, energía y gestión de residuos).

No obstante, debido al crecimiento inorgánico del grupo en los últimos años, incluyendo la adquisición de empresas con dinámicas de trabajo propias, la coordinación desde la sede central (Oiartzun) de estos aspectos se identificó como un objetivo prioritario a trabajar en detalle durante 2022 y los próximos años. Así se mejorará la gestión ambiental de las oficinas y centros de SALTO que no tienen actividad productiva y, por tanto, no cuentan con certificación ambiental.

Además de contar con un Sistema de Gestión Ambiental sobre emplazamientos y procesos, SALTO es plenamente consciente de la

importancia de evaluar el impacto ambiental de sus productos principales. Por este motivo, desde el año 2019 la empresa ha hecho una apuesta importante por conseguir Declaraciones Ambientales de Producto (EPD). En 2022 el 25% de las unidades vendidas contaban con un certificado EPD. Esta cifra se prevé que aumente al menos hasta el 55% en el próximo ejercicio, ya que se está trabajando en la consecución de 2 nuevas EPD para distintas familias de productos. El objetivo final es llegar en los próximos años a que el 70% de las ventas de los access points estén cubiertos por una declaración ambiental de producto. Con este enfoque, SALTO busca mejorar su transparencia en materia ambiental y su responsabilidad en el desarrollo sostenible de la empresa.

En 2022, como parte de las Finanzas Sostenibles de Europa, la Comisión Europea ha incluido la Taxonomía Verde como herramienta para evaluar la sostenibilidad de las distintas actividades empresariales. Las empresas afectadas deben determinar qué porcentaje de sus actividades están cubiertas por esta Taxonomía (es decir, son elegibles). Hasta ahora, solo se han definido técnicamente los dos primeros de los seis objetivos propuestos, que se refieren a la Taxonomía climática y abordan la mitigación y adaptación al cambio climático. La actividad principal de SALTO Oiartzun y las demás empresas del grupo no se consideran elegibles¹ para estos objetivos.

En cuanto al nivel de ruido, en SALTO Oiartzun se ha mantenido en 56dBA durante 2022, lo cual es normal para su actividad. En el caso de las Business Units (BUs) y del resto de empresas del grupo este dato no es significativo.

1. Según la [Guía metodológica para la aplicación del Reglamento de la taxonomía \(RT\) por parte de las entidades no financieras](#) publicada por IHOBE el 28/04/2022.

Residuos no peligrosos:

En 2022, y debido a la ya mencionada mejor calidad del dato, los kg de residuos no peligrosos han aumentado un 33% en el conjunto del grupo. Este aumento se ha dado tanto en los centros productivos (SALTO Oiartzun con un +11% y Gantner con un +35%) como en las oficinas (+62%).

Al pedir la información más detallada a los diferentes emplazamientos muchos de ellos han incluido conceptos que en 2021 no consideraron al facilitar los datos y, por otro lado, se ha incorporado la información de Cognitec.

Residuos peligrosos:

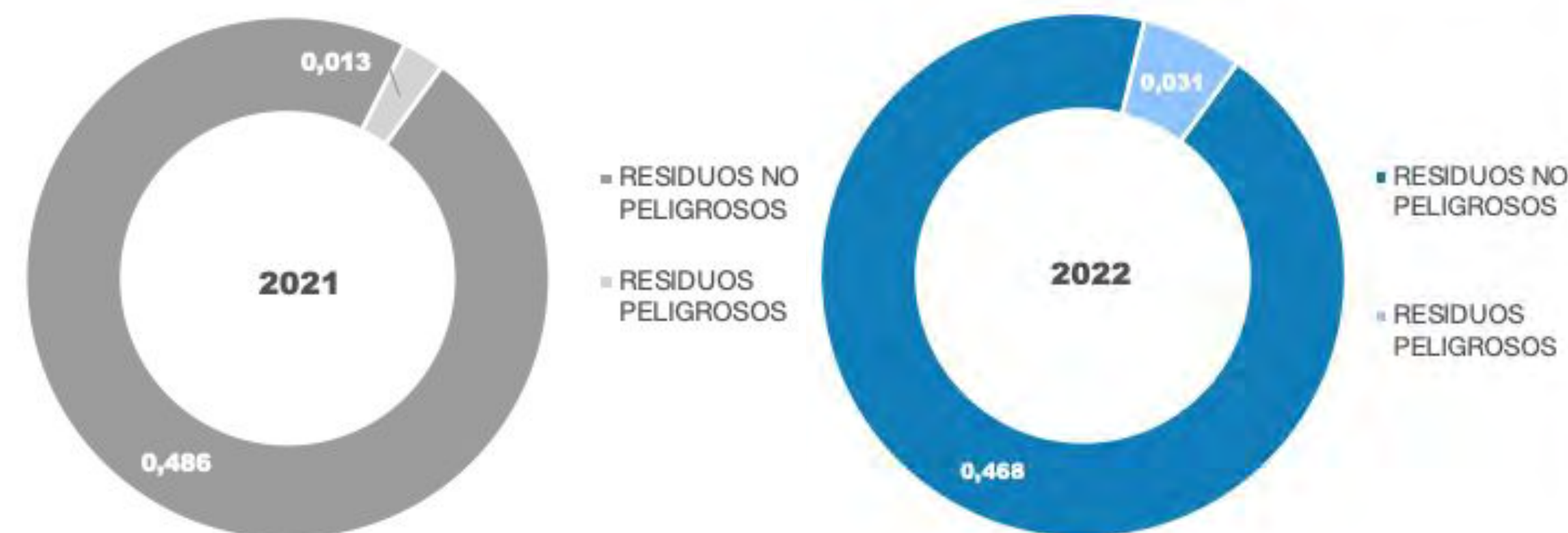
En este caso el aumento en el conjunto del grupo ha sido del 222% (en kg). Esto es debido fundamentalmente a la inclusión de las distintas empresas y emplazamientos de Gantner (+74%) y la mejor medición de las oficinas (+426%). En este último caso han incluido conceptos que no tuvieron en cuenta en 2021 (principalmente embalajes, pilas y RAEE de IT).

En ambos casos el aumento de residuos (peligrosos y no peligrosos) reflejado no se debe a un incremento sustancial del volumen de residuos generados sino a la inclusión de información que en 2021 no se pudo medir, a la incorporación de nuevas empresas en el grupo y al aumento de producción. La intensidad de generación de residuos (TON/M€) se ha mantenido prácticamente inalterada en ambos ejercicios (0,498 en 2022 vs. 0,499 en 2021). Pese a que la información de los 2 últimos años no es comparable entre sí, se ha querido mantener la de 2021 para que quede reflejado el esfuerzo realizado por SALTO para disponer de más y mejor información sobre su desempeño en materia medioambiental.

TOTAL RESIDUOS (Ton)



TOTAL RESIDUOS CONJUNTO SALTO (Ton/M€)



USO SOSTENIBLE DE RECURSOS

Desde su fundación, la empresa ha mantenido la optimización de recursos como uno de sus principales objetivos, una práctica que ha sido reforzada por el rápido y exponencial crecimiento tanto orgánico como inorgánico del grupo.

En los últimos años, SALTO ha estado trabajando en el ecodiseño de sus productos y procesos, reconociendo la importancia de estos aspectos y poniendo el foco en aspectos como la minimización de consumos de energía, la reducción de pesos o la disminución de la variabilidad de materiales. En este sentido, se está trabajando en la mejora de la capacitación del equipo de I+D en la metodología de ecodiseño y la incorporación del Análisis del Ciclo de Vida (ACV) como una herramienta de mejora ambiental de producto.

Agua:

El consumo de agua en los centros productivos y las unidades de negocio del grupo no es relevante, ya que sólo se utiliza para fines sanitarios y de bebida, y no hay agua de proceso. Dado que el agua proviene de la red general y los vertidos se dirigen al sistema de saneamiento, el impacto ambiental se evalúa en función del consumo, aunque es importante tener en cuenta que ninguna de las ubicaciones del grupo se encuentra en zonas de escasez de agua.

En el caso de SALTO Oiartzun existe un único vertido de la máquina de niebla salina que en todas las inspecciones realizadas por las autoridades locales

ha sido considerado asimilable a doméstico. Actualmente, no hay vertidos adicionales al sanitario y pluvial, que se envían a redes separadas según exige la normativa.

Durante 2022 se ha llevado a cabo un control periódico del consumo de agua mediante la lectura directa de los contadores, lo que ha permitido detectar posibles fugas al comparar el consumo mes a mes. Recientemente, se ha instalado un sistema que permite la medición y seguimiento del consumo de agua en continuo, lo que va a posibilitar tomar decisiones aún más rápidas.

En 2022 el consumo total de agua del grupo fue de 5.055 m³, lo que supone un incremento del 62% respecto a 2021. Este incremento se debe a la incorporación de nuevas empresas en el grupo y a una mejor medición respecto a 2021. No se considera un aspecto relevante ni significativo en la actividad de la empresa.

En el caso de SALTO Oiartzun se ha producido un incremento del 16% debido a una fuga en los meses de verano y una limpieza extraordinaria exterior. A pesar de que el consumo es mínimo, se toman medidas para reducir el uso de agua, como la instalación de cisternas de doble descarga, grifos con reducción de caudal y se actualiza y comunica la instrucción de Buenas Prácticas a nivel de todas las BUs con indicaciones específicas sobre ahorro de agua.

El vertido se evalúa como impacto ambiental, pero se considera no significativo y se controla de la misma manera que el consumo de agua.

Materiales:

En este ámbito, para el conjunto del grupo se dispone de datos de consumo de papel de oficina y de materiales de embalaje para 2022.

El consumo de papel ascendió a 12,57 Ton, siendo una cantidad prácticamente igual que la del año anterior, habiéndose reducido el consumo en oficinas (-13%) y aumentado en SALTO Oiartzun (+21%) y en Gantner (+114%). De este papel de oficina, el porcentaje de material reciclado alcanza el 46%, que sumado al papel con alguna ecoetiqueta llega al 51%.

En materiales para embalaje, el consumo en 2022 (primer año del que se dispone de datos) es de 340,2 Ton, siendo SALTO Oiartzun el principal centro consumidor (92% del total). Se están realizando importantes mejoras en este ámbito (sustitución de palets y relleno de plástico, reducción del gramajes de algunos materiales, etc.), que tienen como objetivo la reducción de 73,4 Ton de plástico comprado.

En los centros productivos y referente al consumo de otros materiales, se dispone solo de información de SALTO Oiartzun. Gantner no fabrica en sus propias instalaciones, sino que subcontrata esta actividad a otras empresas y, por el momento, no se dispone de los datos de consumos. No obstante se está trabajando para obtener esta información en futuros ejercicios.

En la planta de Oiartzun se han consumido 2.613 Ton de piezas, lo que supone un aumento del 39% respecto a 2021. En el caso de los circuitos se han consumido 50,3 Ton con un aumento del 15%. Este incremento está en línea con el aumento de producción (de un 17% en unidades fabricadas).



Energía:

Cada año se implementan medidas en el ámbito del consumo energético que tienen un impacto positivo en el medio ambiente de la empresa. En 2022, y como continuación de las acciones realizadas en este ámbito en los últimos años, se pueden destacar las siguientes:

- Implantación progresiva de un sistema de monitorización del consumo eléctrico en los puntos más relevantes de la planta de producción. Esto permite detectar puntas de consumo anómalo y establecer acciones para su control y reducción.
- Promover la contratación de fuentes energéticas renovables en todas las BUs del grupo. En 2022 ya hay algunas BUs y empresas del grupo que han empezado a contratar energía de origen renovable.
- Proyectos de I+D con el objetivo específico de reducción del consumo energético durante la vida útil del producto y sustitución de las principales fuentes de energía.

Energía total:

El consumo energético total del grupo (interno y externo) ha sido de 47.785,79 GJ, lo que supone un incremento del 63,7% respecto al año anterior (+33% interno y 80% externo). Como en otros aspectos, esto se debe a la mejora de la calidad del dato además de al mayor número de emplazamientos cubiertos en el informe.

En el caso de los viajes, la actividad normal del grupo se ha ido recuperando después de los años 2020 y 2021 más afectados por la pandemia.

La siguiente información recoge el consumo por tipo de energía:

SALTO GROUP (GJ)	2021	2022
Consumo E. Eléctrica Renovable	5586,47	5764,28
Consumo E. Eléctrica no renovable	2590,8	3008
Consumo Gas Natural	2023,81	4001,69
Consumo Calor	incldo. en consumo eléctrico	789,34
Consumo Energético Interno	10201,07	13595,07
Consumo Energético Viajes Casa-Trabajo	8212,16	12609,49
Consumo Energético Viajes empresa Coche, transporte público, bici, a pie	9022,17	15188
Consumo Energético Viajes empresa en Avión	1749,64	6393,23
CONSUMO ENERGÉTICO EXTERNO	18984,5	34190,72

En términos de intensidad energética, sin embargo, se observa una mejora de la tendencia en 2 de los 3 indicadores empleados:

INDICADOR	EVOLUCIÓN 2022 vs 2021
Consumo Energético Interno Total/ Persona (GJ/persona)	-7,97%
Consumo Energético Interno Total /Vol. Venta (GJ/€)	-3,49%
Consumo Energético Interno Total /Superficie (GJ/m2)	2,50%

Energía eléctrica:

En 2022 la electricidad consumida por las empresas del grupo fue de 8.772,28 GJ, siendo el 65,7% de origen renovable. Esta cantidad supone un incremento del 7,2% respecto al año anterior en valores absolutos, pero un 22,31% de reducción de la intensidad energética en electricidad por volumen de ventas.

Respecto al 2021, ha habido un ligero incremento en SALTO Oiartzun, pero es destacable el aumento en oficinas (+146%) y el descenso en Gantner (-57%). En los centros productivos, el porcentaje de energía de origen renovable es del 100% en SALTO Oiartzun y del 96% en Gantner. Este porcentaje desciende en el conjunto de BUs hasta el 41%.

Por centro de consumo, en 2022 la distribución es la siguiente:

2022	VALOR ABSOLUTO - GJ			
	SALTO Group	Oficinas	Centros Industriales	
			SALTO HQ	Gantner
Consumo E. Eléctrica Renovable	5764,28	2064,11	3048,94	682,74
Consumo E. Eléctrica No Renovable	3008	2976,48	0	31,52

Gas natural:

El consumo de gas natural del grupo en 2022 fue de 4.001,7 GJ, lo que supone un aumento del 97,7% respecto a 2021.

Este aumento se ha producido en su integridad por el aumento de emplazamientos cubiertos por este informe, ya que teniendo en cuenta únicamente las instalaciones de 2021 se obtiene una reducción de 8%.



CAMBIO CLIMÁTICO

SALTO aborda la lucha contra el cambio climático desde una doble perspectiva: minimizar las emisiones todo lo posible y compensar aquellas que no han podido ser evitadas. Este es nuestro compromiso hacia las cero emisiones netas.

Emisiones de CO₂:

En 2022, el total de emisiones de todas las empresas del grupo asciende a 3.842 Ton CO₂, lo que supone un incremento del 71% respecto a las emisiones calculadas en 2021. Este aumento se debe a dos circunstancias: una mejor calidad e integridad de los datos obtenidos (emplazamientos nuevos y mayor detalle de las emisiones calculadas) y un aumento de la actividad general y de la movilidad en particular (en 2021 todavía se mantenían medidas de reducción de la movilidad por la situación de pandemia). Por estas circunstancias, hemos seleccionado 2022 como año base para medir la evolución de nuestra huella de carbono.

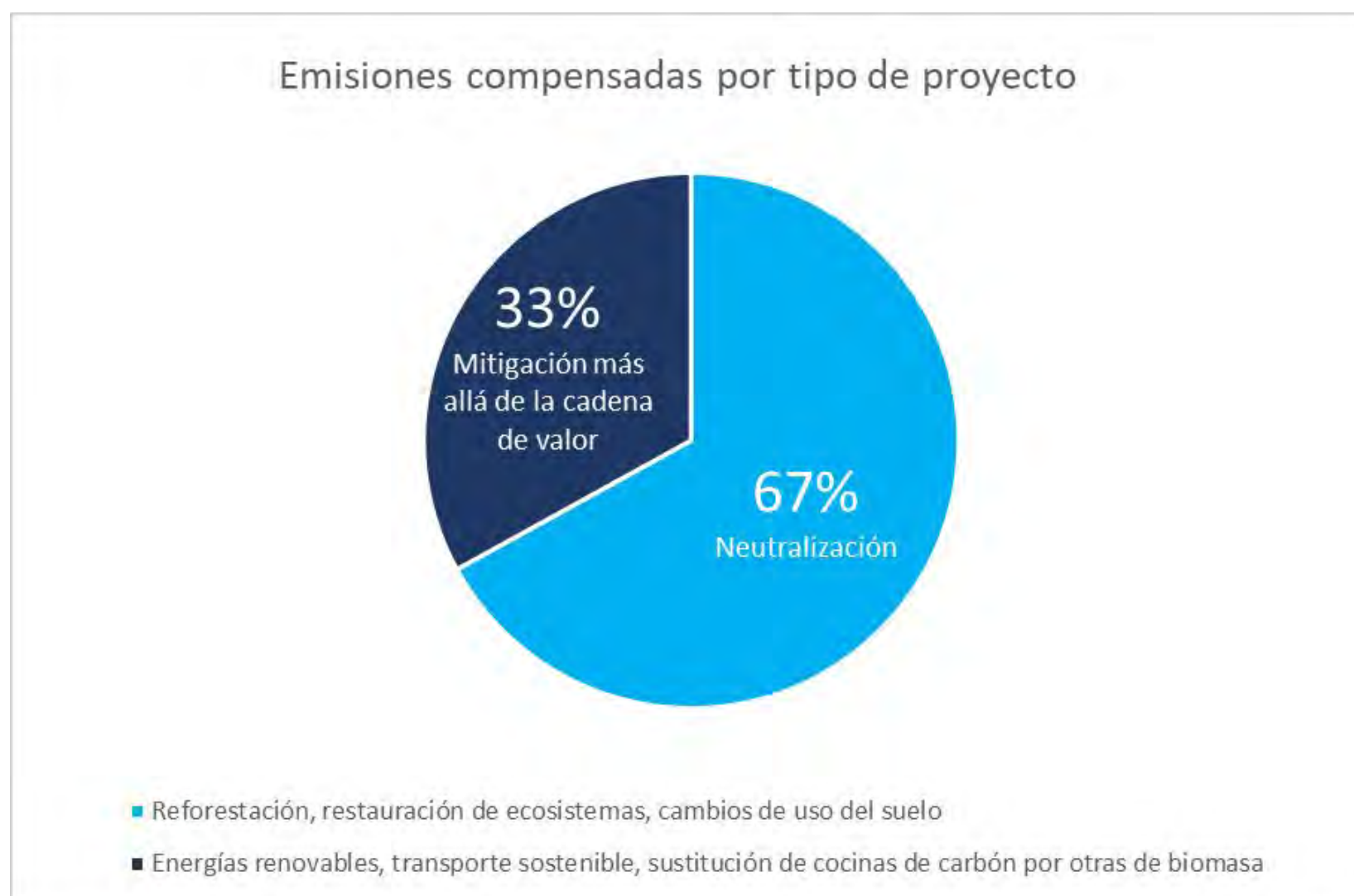
La base para abordar correctamente nuestra estrategia hacia la descarbonización es disponer de datos de calidad que nos permitan medir el desempeño. Por ello, durante 2022 se ha depurado la toma de datos a nivel de grupo y se ha involucrado a las diferentes empresas y unidades de negocio para conocer, reducir y compensar la huella de carbono.



EMISIONES GEI	TON CO ₂ GRUPO	OBSERVACIONES
Directas (Alcance 1)	1156.0	Corresponde al consumo de gas natural y, desde 2022, a las emisiones de los vehículos de alquiler calculadas a partir de su modo de propulsión y factores de emisión actuales. Las emisiones de vehículos suponen el 83% del Alcance 1.
Indirectas (Alcance 2)	277.5	Emisiones indirectas para producir la energía consumida. Se contempla tanto el consumo eléctrico en los emplazamientos en los que se controla la compra de energía, como el consumo de calor. Este último se ha empezado a medir en 2022.
Otras indirectas (Alcance 3)	2408.8	Actualmente se miden las categorías 6 (viajes de trabajo), 7 (viajes casa-trabajo) y 8 (activos arrendados -oficinas en las que no se tiene el control sobre los activos arrendados-).

En 2022 más de la mitad de las BUs realizaron la compensación de sus emisiones de manera autónoma y, como resumen, se puede destacar lo siguiente:

- El 67% de emisiones se compensaron con proyectos de neutralización, que eliminan GEI de la atmósfera: Reforestación, restauración de ecosistemas, cambios de uso del suelo...
- El 33% de las emisiones se compensaron con proyectos de mitigación más allá de la cadena de valor: Proyectos de fomento de energías renovables en países en desarrollo o sustitución de cocinas de carbón por otras de biomasa menos contaminantes.
- El 95,8% de las compensaciones estaban avalados por organismos o esquemas de certificación reconocidos (ONU, Diputación Foral de Gipuzkoa, The Gold Standard) y los demás estaban impulsados por otras ONG que trabajan en la lucha contra el cambio climático.



Se seguirán en 2023 los mismos criterios para compensar las emisiones generadas en el año 2022.

Además, se han realizado otras acciones en nuestra empresa matriz:

- Medidas de reducción (monitorización / seguimiento) del consumo energético: puntos de control de CO₂, humedad relativa y temperatura.
- Análisis de la problemática de movilidad y aprobación de una app para compartir coche.
- Análisis del ciclo de vida del producto.
- Reducción del consumo de materiales: mejoras en el consumo de embalajes y papel (sustitución de las guías de instalación en papel por códigos QR).

Otras emisiones:

La empresa no utiliza sustancias que agoten la capa de ozono, excepto por una pequeña cantidad de disolvente en un proceso productivo que ha sido excluido del control de emisiones del Gobierno Vasco debido a su baja cantidad. Además, no emite óxidos de nitrógeno (NOx), óxidos de azufre (SOx) ni otras emisiones importantes.

05

Cuestiones Sociales y Relativas al Personal

05. Cuestiones Sociales y Relativas al Personal

Durante sus 21 años de existencia, la empresa ha experimentado un crecimiento exponencial, pasando de contar con los 10 empleados iniciales a aproximadamente 1.400 personas en el año 2022. La plantilla del grupo es diversa y está compuesta por personas de más de 30 nacionalidades, siendo el inglés el idioma común de comunicación. Durante estos años han sido fundamentales el compromiso de las personas trabajadoras y el esfuerzo del equipo por preservar la filosofía de carácter humanista que guía la gestión de SALTO.

Este crecimiento, orgánico e inorgánico, ha supuesto la búsqueda de sinergias entre las distintas empresas del grupo y la posterior integración de los enclaves productivos y las Business Units (BUs). Estos cambios, que han afectado a las distintas áreas de la empresa, han supuesto un reto especial para el Área de Personas de la empresa. Éste, junto con la Dirección General, está trabajando en la implantación en los distintos emplazamientos de medidas de gestión de las personas adaptadas a la idiosincrasia de las distintas culturas.

En el año 2022, se generaron 207 nuevos empleos, formando así una plantilla de 1394 personas, de la cual, el 27% son mujeres.

Desde sus inicios, SALTO ha invertido muchos recursos en cuidar a las personas que forman parte de la empresa. Una vez contratada, cada persona trabajadora cuenta con un seguimiento personalizado, enfocado en aspectos tales como sus expectativas laborales, requerimientos de formación y aspiraciones de desarrollo dentro de la organización.

Además, con el fin de asegurar el bienestar de la plantilla, se apuesta por mantener una buena salud integral a través de medidas de flexibilidad, conciliación, salud física, entornos de trabajo y descanso cómodos, etc. El objetivo es que trabajar en SALTO resulte un proyecto atractivo en el que desarrollar la carrera profesional, contemplándose no solo aspectos técnicos y económicos, sino otras variables del llamado salario emocional. El objetivo de la empresa es que esta política, basada en los valores y la esencia fundacional de la empresa, se mantenga en las distintas oficinas y empresas que van incorporándose al grupo.

Al igual que en otras áreas, en 2022 se ha hecho un esfuerzo importante en recopilar información de los distintos emplazamientos para poder gestionar mejor el impacto que se genera en las personas y su entorno.



En la siguiente tabla se muestra el número de personas empleadas por grupo profesional a 31 de diciembre de 2022 para el conjunto del grupo.

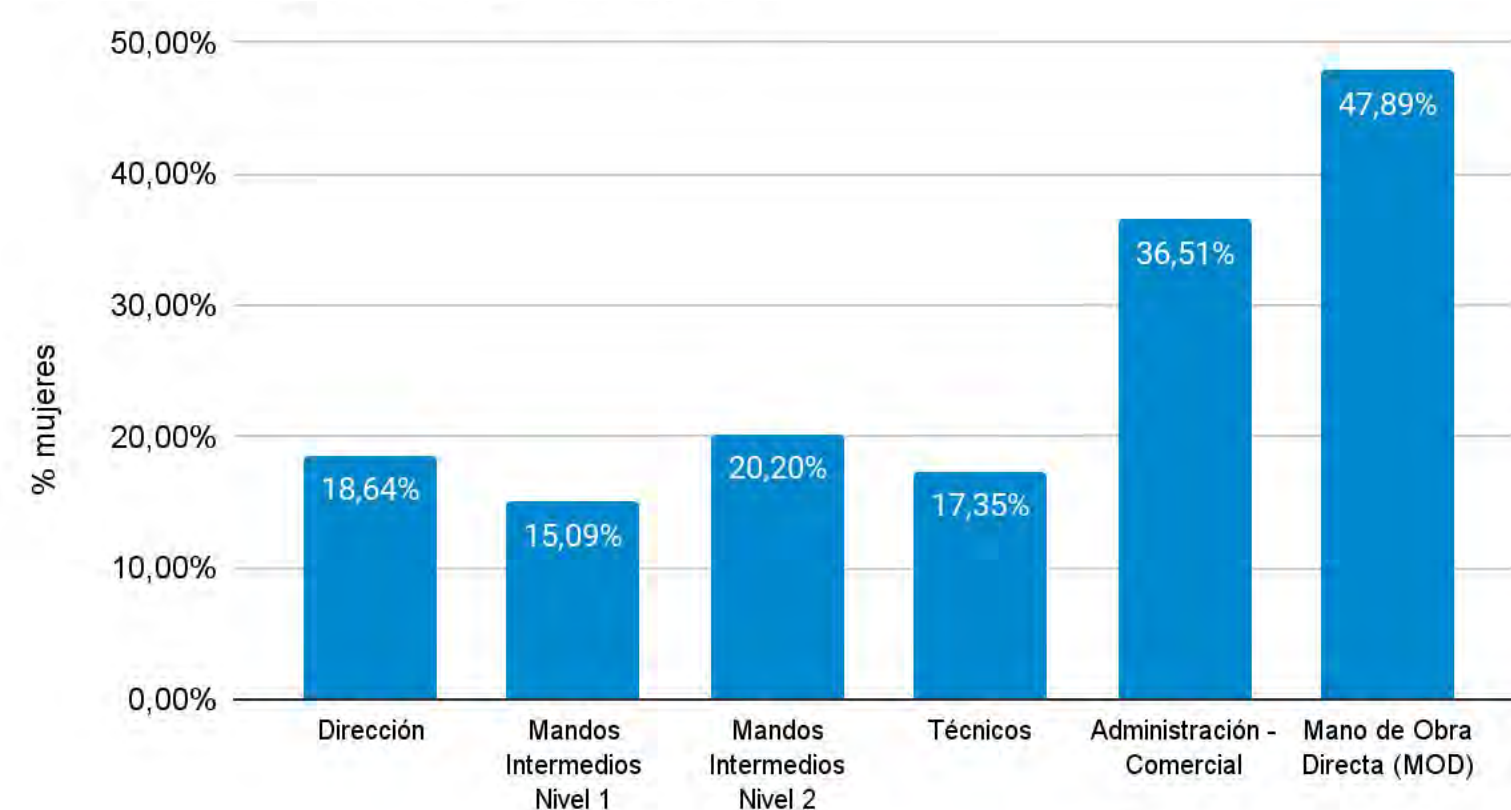
	M	H	Total 2021	M	H	Total 2022
Dirección	3	13	16	11	48	59
Mandos intermedios (Nivel 1)	0	37	37	8	45	53
Mandos intermedios (Nivel 2)	16	39	55	20	79	99
Técnicos	82	532	614	106	505	611
Administración - Comercial	186	272	458	157	273	430
Mano de Obra Directa (MOD)	70	65	135	68	74	142
TOTAL	357	958	1315	370	1024	1394

En 2022, la plantilla global ha crecido un 6%, un 4% en el caso de las mujeres y un 7% en el caso de los hombres. El 96% de las personas tienen un contrato permanente y la tasa de rotación en 2022 ha sido del 7%.

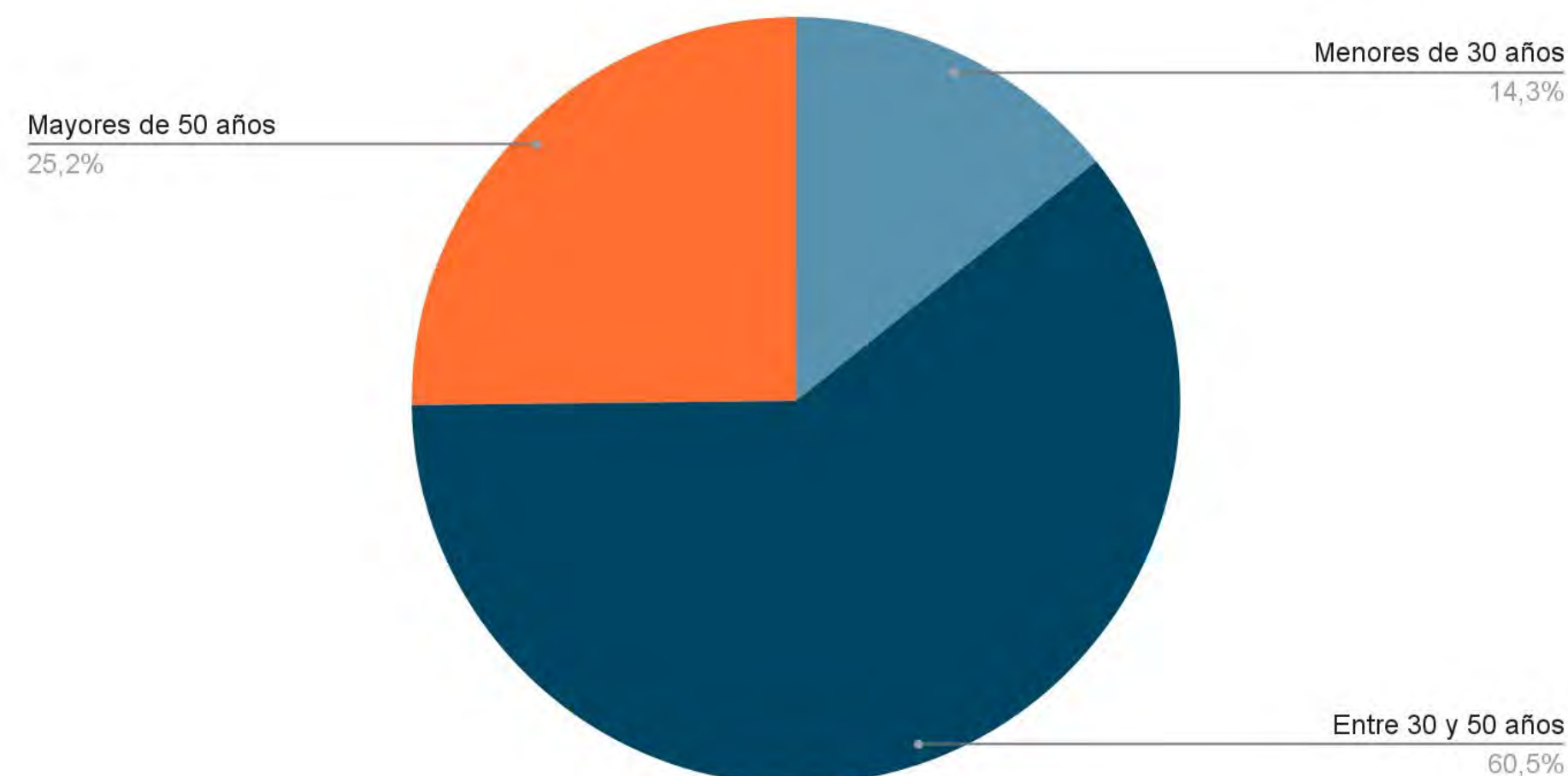
En el conjunto de la empresa, la representación femenina es del 27%, al igual que en el 2021. Sin embargo, a diferencia del año anterior, en el 2022 se puede decir que las mujeres están presentes en todos los grupos profesionales de la empresa.

En el siguiente gráfico se muestran los datos globales de la presencia femenina en cada uno de los grupos. En el conjunto de la empresa, la representación femenina es del 27%. En un sector con alta presencia masculina, la apuesta de SALTO por la contratación de mujeres y que éstas estén presentes en todos los grupos laborales está teniendo sus frutos tal y como recoge la siguiente gráfica.

% de Mujeres por grupo laboral



En cuanto a la política de desconexión laboral, actualmente SALTO no cuenta con ninguna dado que no ha sido necesaria hasta el momento por la media de edad de la plantilla (41 años). La distribución por edad de la plantilla global es la siguiente:



En SALTO Oiartzun la plantilla de 2022 era de 343 personas (40% mujeres), lo que supone un incremento de 8% respecto al año anterior. El 95% son contratos indefinidos y el 92% de la plantilla reside en el Territorio.

En el conjunto de la empresa se ha despedido a 34 personas, ninguna en Salto Oiartzun.

La **equidad salarial** para 2022 y para todo el grupo es de 1:6,6. Esto se debe a la disparidad de salarios medios entre los distintos países (y continentes) en los que SALTO tiene presencia.

Este resultado ha sido obtenido de la división entre la media del salario del 10% de las personas que más cobran y la media del salario del 10% de las personas que menos cobran. Esta fórmula de cálculo ha sido extraída de la herramienta inGUru+ desarrollada por ADEGI para el autodiagnóstico del impacto social de las empresas. En el caso de SALTO Oiartzun, el ratio de equidad salarial es de 1:4,08.

En cuanto a la **diversidad** de la plantilla, el carácter internacional de SALTO y su presencia en un elevado número de países enriquece la pluralidad de razas y culturas creando así un ambiente inclusivo y acogedor para todos. Aunque no existe una política formal de gestión de la diversidad, la empresa reconoce y valora la importancia de contar con el mejor talento posible, independientemente de su origen, raza, género etc.

La **igualdad** de oportunidades entre hombres y mujeres se aborda desde los comienzos de la empresa. En los últimos años se han desarrollado muchas acciones concretas en este ámbito, y en 2022 se ha definido el II Plan de Igualdad de la empresa.

El avance en los últimos años ha sido notable y tras el esfuerzo realizado en 2021 para la revisión del empleo de lenguaje inclusivo en los procedimientos y documentos internos, en 2022 se ha buscado involucrar de forma activa a la plantilla en este ámbito. Se contó con su colaboración específica para la elaboración del nuevo Plan.

El **ratio de diferencias salariales**, calculado como la media de los salarios por grupo laboral y género es la siguiente:

	SALTO		
	2020	2021	2022
Dirección	1	nd	1,8
Mandos Intermedios Nivel 1	-	-	1,68
Mandos Intermedios Nivel 2	0,57	0,7	1,41
Técnicos	0,92	0,86	1,17
Administración - Comercial	0,58	0,57	1,48
Mano de Obra Directa (MOD)	0,97	0,96	0,99

En cuanto a los consejeros de SALTO, estos no reciben ninguna retribución por el hecho de serlo. La presencia femenina es prácticamente igual al año anterior, siendo esta del 19% en los órganos de dirección y del 10% en el consejo de administración.

Toda la plantilla está sujeta al convenio colectivo del país correspondiente y el número de horas laborales se establece en función de la legislación de cada país. En el caso de SALTO Oiartzun, el Pacto de Empresa se firmó en 2020 y está vigente hasta el año 2022, bajo una jornada laboral de 1.697 horas en el caso de la jornada partida y 1.682 para la jornada continua.

En lo referente al **bienestar y la seguridad** de la plantilla, son muchas las medidas que se adoptaron tras la pandemia para mejorar las condiciones de trabajo dentro de la empresa.

Entre ellas, se incluyen las obras realizadas en la estructura de las oficinas en HQ con el objetivo de ampliar el número de mesas y crear pequeñas salas que permitieran trabajar de manera individual y en espacios más silenciosos. Esto a su vez, ha facilitado que se haya mantenido la distancia social durante el 2022 tal y como lo marcaba la ley por consecuencia de la pandemia sufrida meses atrás.

En cuanto al ámbito de la seguridad, desde SALTO, se promueve una cultura de prevención basada en la participación activa de las personas en iniciativas dirigidas a garantizar un ambiente de trabajo seguro.

Gracias a la contribución y el compromiso de los delegados de salud y seguridad, el ratio de accidentes de SALTO Oiartzun es inferior al 2%, con

una tendencia descendente en las últimas anualidades. Como reconocimiento, el 29 de abril de 2022, la empresa fue galardonada con el premio Zero Bidean de Mutualia.

Relacionado con esto y con el objetivo de formar y sensibilizar a la plantilla sobre este ámbito, el 28 de abril se celebró el Día Mundial de la Prevención de Riesgos Laborales dentro de la organización.

Además, SALTO cuenta con un sistema de salud y seguridad (auditado externamente) en el trabajo para proteger a todas sus personas trabajadoras. En 2022, se dispone del detalle de accidentes de SALTO Oiartzun: 7 con baja laboral y 6 sin ella. Todos ellos han sido accidentes leves.

Toda la plantilla cuenta con el derecho a un permiso parental al que se han acogido 68 personas en el último año (34% mujeres). Todas las personas, excepto petición voluntaria, se han reincorporado a la plantilla tras finalizar su permiso.

SALTO a su vez, tiene establecidas ciertas medidas que posibilitan una mejor **conciliación** entre la vida personal y la vida laboral. Entre las medidas y oportunidades al alcance de los trabajadores se encuentran la flexibilidad horaria a la hora de entrar y salir de trabajar, sistema de vacaciones flexible (recogidas en la Guía de Trabajo Flexible), jornada intensiva en agosto y horarios especiales para periodos concretos de cuidado de personas dependiente así como disponibilidad de trabajo a distancia por razones familiares. En SALTO Oiartzun, se han aprobado todas las solicitudes de descanso de paternidad parcial y traspaso de vacaciones al año siguiente para garantizar una mejor conciliación familiar.

Para analizar el **absentismo**, SALTO hace una distinción entre el estándar, entendido como la no asistencia de las persona trabajadora al puesto de trabajo por motivos ajenos al mismo y el “no perfil SALTO” que incluye lo anterior exceptuando las bajas por maternidad, paternidad, lactancia o boda. El absentismo general de SALTO Oiartzun en 2022 ha sido de un 8% (3.85% en hombres y 4,20% en mujeres), mientras que el “no perfil SALTO” es de un 5% (no se dispone del dato desglosado por género). En el caso de Gantner, el absentismo ha sido de un 7%.

Son muchos los **beneficios sociales** de los que puede disfrutar la plantilla, en este caso de SALTO Oiartzun. En Oiartzun el 100% de la plantilla dispone de un amplio abanico de beneficios sociales como fisioterapia, wellness, ropa deportiva, catering, menús saludables, etc. En el caso de las personas bajo un contrato indefinido, estas cuentan con un seguro médico y un seguro de vida e incapacidad.

En este campo, y al igual que en años anteriores, se pueden destacar las siguientes acciones:

- Servicio de fisioterapia de la empresa en las instalaciones de Oiartzun, preventivo para producción y almacén y a demanda para el resto de la empresa.
- Clases de Wellness voluntarias, fuera del horario laboral y subvencionadas 100% por la empresa. El servicio está pensado para que se desarrollen en sus instalaciones para facilitar la asistencia.

- Alimentación saludable. Están a disposición de todos fruta fresca y frutos secos tanto en el comedor como en la zona de café. El vending y los menús del catering son saludables. En esta línea se facilita la compra de pan y de verdura ecológica a través de la intranet. Los proveedores son locales con la idea de fomentar la compra Km0.
- Promoción del deporte. Se fomenta la participación en carreras y eventos deportivos financiando la inscripción y la adquisición de ropa deportiva con identificaciones corporativas.
- Clases de idiomas. Se imparten clases en las instalaciones de la empresa y fuera del horario laboral de 5 idiomas. El 100% está financiado por SALTO y se puede acudir aunque el aprendizaje no sea necesario para el desempeño del trabajo concreto de la persona.
- Posibilidad de teletrabajo para todas las personas que lo soliciten pactado con cada responsable en base a las necesidades del puesto y de la persona.



Durante los últimos años, la empresa ha demostrado su **compromiso con la discapacidad** llevando a cabo distintas iniciativas, como por ejemplo Free2move (explicada detalladamente en la sección de Sociedad) y, la subcontratación con Centros Especiales de Empleo.

En el caso de SALTO Oiartzun, se han subcontratado 134 personas de dos Centros (52% mujeres), 112 de Katea Legaia y 22 de Eskulan. En 2022, el importe de subcontratación ha aumentado un 42% respecto al año anterior, con un importe total de 2,67 millones de euros frente a los 1,88 millones del 2021.

En 2022, y con el objetivo de analizar la incorporación de personas con discapacidad en la actividad propia de la empresa, desde SALTO Oiartzun se ha participado en el proyecto InklusioanBAT financiado por la Diputación Foral de Gipuzkoa y liderado por la empresa Gureak. Se prevé analizar la viabilidad de incorporar a estos perfiles en los próximos años.

En cuanto a la **formación**, la plantilla global de SALTO ha recibido 15.190 horas, lo que supone una media de 11 horas por persona. En el caso de SALTO Oiartzun se dispone de información más detallada por género y grupo laboral, tal y como recoge la siguiente tabla.

GRUPO LABORAL	Horas / Persona		Horas Totales	
	Mujeres	Hombres	Mujeres	Hombres
Dirección	34	7,4	102	52
Mandos Intermedios Nivel 1	-	11,42	-	80
Mandos Intermedios Nivel 2	64,1	34,7	513,17	452
Técnicos	52,4	31	2254	3380,75
Administración - Comercial	25,8	41,5	439	748,5
Mano de Obra Directa (MOD)	16,75	19,5	1072,75	1034,83



Dentro de la formación impartida, se ha aprovechado la celebración de días mundiales para, además de realizar actividades con impacto social, sensibilizar y formar a la plantilla en materia de ODS.

La celebración del día se ha ajustado a la jornada de la plantilla, por lo que no todas las fechas coinciden con el día establecido socialmente.

FECHA	CELEBRACIÓN
11 de febrero	Día Internacional de la Mujer y la Niña en la ciencia
9 de marzo	Día Internacional de la Mujer bajo el lema "Gender equality today for a sustainable tomorrow"
28 de abril	Día Mundial de la Seguridad y Salud en el Trabajo 2022
31 de mayo	Día Mundial del Medioambiente, #UnaSolaTierra
20 de junio	Día Mundial del Refugiado
22 de septiembre	Día mundial sin coche: carpooling en Salto
14 de octubre	Día Mundial de la Alimentación
19 de octubre	Día Internacional de lucha contra el Cáncer de mama
24 de octubre	Día Internacional contra el Cambio Climático
Octubre	Mes de la concienciación sobre Ciberseguridad



06

Sobre la Sociedad

06. Sobre la Sociedad

COMPROMISO CON EL TERRITORIO

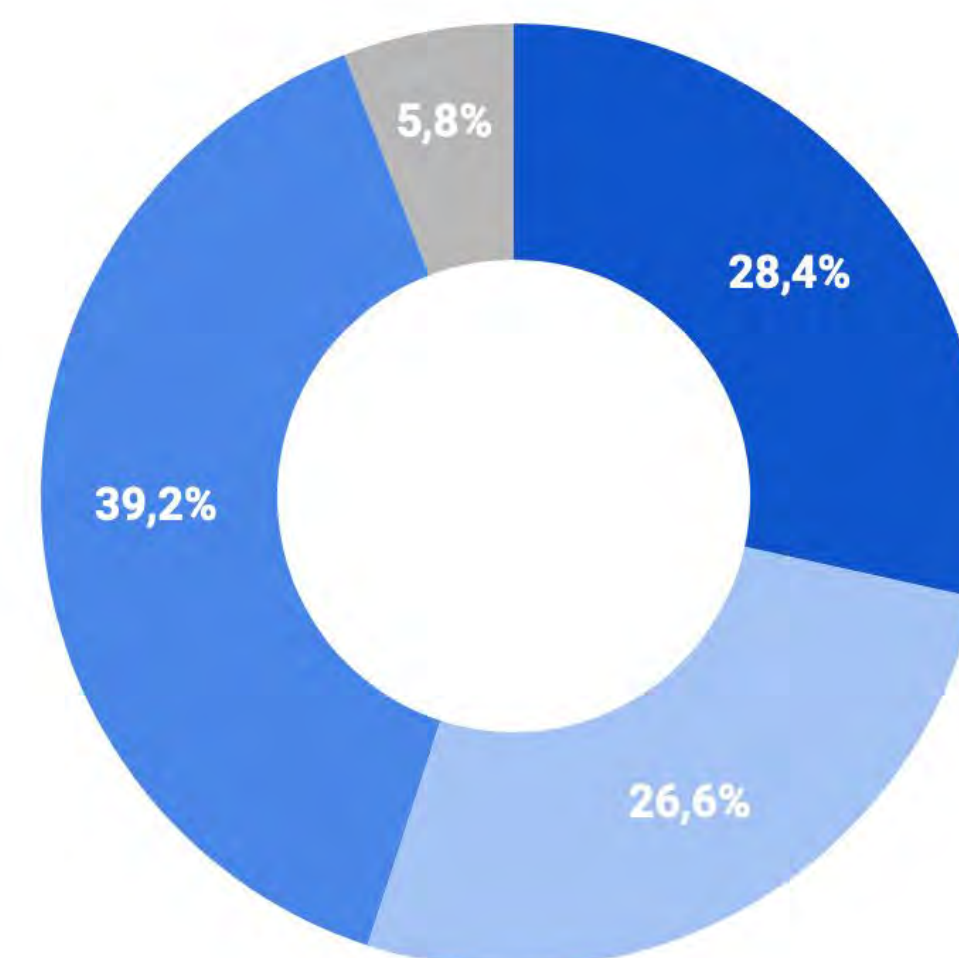
Free2move.org es la iniciativa concebida por SALTO para canalizar en gran parte su compromiso con la sociedad. Busca apoyar a personas con problemas relacionados con la discapacidad física y limitaciones de movilidad. En particular, se enfoca en personas en el mundo del deporte adaptado, ofreciéndoles una vía para la superación e integración social. Desde SALTO se cree firmemente en la práctica deportiva como una herramienta poderosa para mejorar la calidad de vida y fomentar la inclusión de personas con discapacidad.

SALTO contribuye activamente en las regiones en las que tiene una presencia activa. Su aportación global en 2022 ascendió a 409.110€, un 47% superior a la del año 2021. De este importe, el 51% corresponde a SALTO Oiartzun, el 44% a filiales de SALTO y el 5% restante a filiales de Gantner.

La siguiente gráfica recoge los ámbitos a los que se han destinado estas ayudas, destacando las iniciativas sociales y/o patrocinios de contenido social. En este ámbito las ayudas están muy atomizadas, habiéndose colaborado con más de 70 proyectos de 12 países distintos.

La aportación global en 2022 ha sido un 47% superior a la del año 2021.

- DEPORTE ADAPTADO
- SALUD/IGUALDAD EN EL DEPORTE
- INICIATIVAS SOCIALES/PATROCINIOS DE CONTENIDO SOCIAL
- INICITIVAS DE APOYO AL TEJIDO EMPRESARIAL



Creemos en apoyar el cambio y a quienes lo llevan a cabo.

Nuestro propósito es promover la accesibilidad y mejorar las condiciones de vida de las personas más vulnerables en aquellos lugares en los que SALTO está presente.



1

Accesibilidad

Eliminar Barreras: Nuestro objetivo es que atletas inspiradores rompan estigmas y animen a más gente a practicar deporte.

2

Deporte Adaptado

Vemos capacidad en la diversidad: El deporte debe ser accesible. Más de 10 proyectos en deportes individuales y de equipo.

3

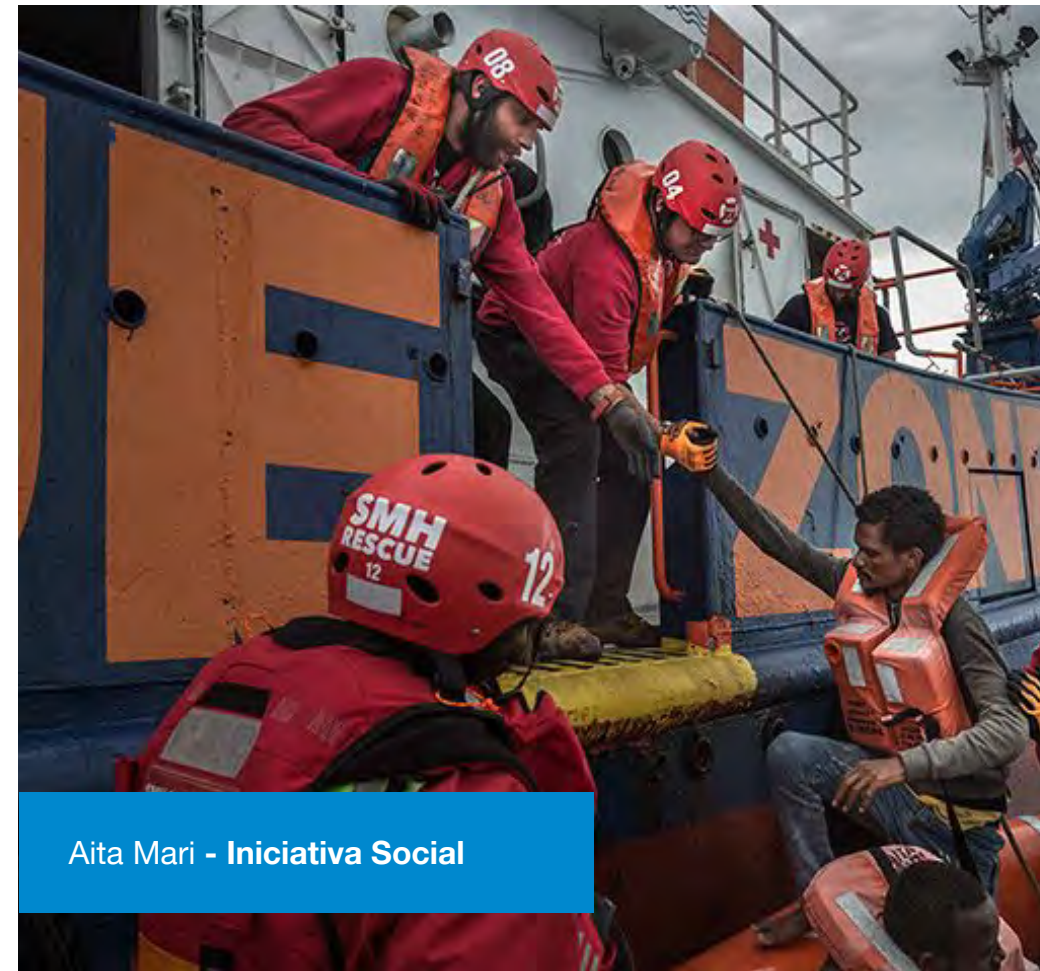
Salud y Deporte

Pasión e ilusión por el deporte: Animamos a nuestros empleados a llevar un estilo de vida saludable.

4

Iniciativas Sociales

Contribuyendo al cambio: Colaboramos con programas específicos y trabajamos con organizaciones humanitarias sin ánimo de lucro



Aita Mari - Iniciativa Social



Abassia (CH) - Atletismo



Ion Galarraga - Hand Bike



SALTO Running Team - WW



SALTO Bera-Bera - Baloncesto



BAE - Iniciativa Social

Projects

Aportamos oportunidades, inspiración y trabajamos en proyectos de apoyo para que cualquier persona pueda participar activamente en deportes adaptados, permitiendo que los niños y adultos con diversidad salten al terreno de juego y practiquen actividades físicas.

+14 proyectos

en deportes individuales y de equipo.



Baloncesto en silla de ruedas



Atletismo

Paratriatlón



Hand Bike



Deportes de invierno



**Esgrima en silla de
ruedas**

Iniciativas

Históricamente se ha colaborado activamente con varias asociaciones, clubs deportivos y fundaciones, así como ONG.

— Iniciativas Sociales

— Deporte Adaptado

— Salud / Deporte & Igualdad

— Patrocinio Social Corporativo



Iniciativas

Históricamente se ha colaborado activamente con varias asociaciones, clubs deportivos y fundaciones, así como ONG.

- Iniciativas Sociales
- **Deporte Adaptado**
- Salud / Deporte e Igualdad
- Patrocinio Social Corporativo



Iniciativas

Históricamente se ha colaborado activamente con varias asociaciones, clubs deportivos y fundaciones, así como ONG.

— Iniciativas Sociales

— Deporte Adaptado

— **Salud / Deporte e Igualdad**

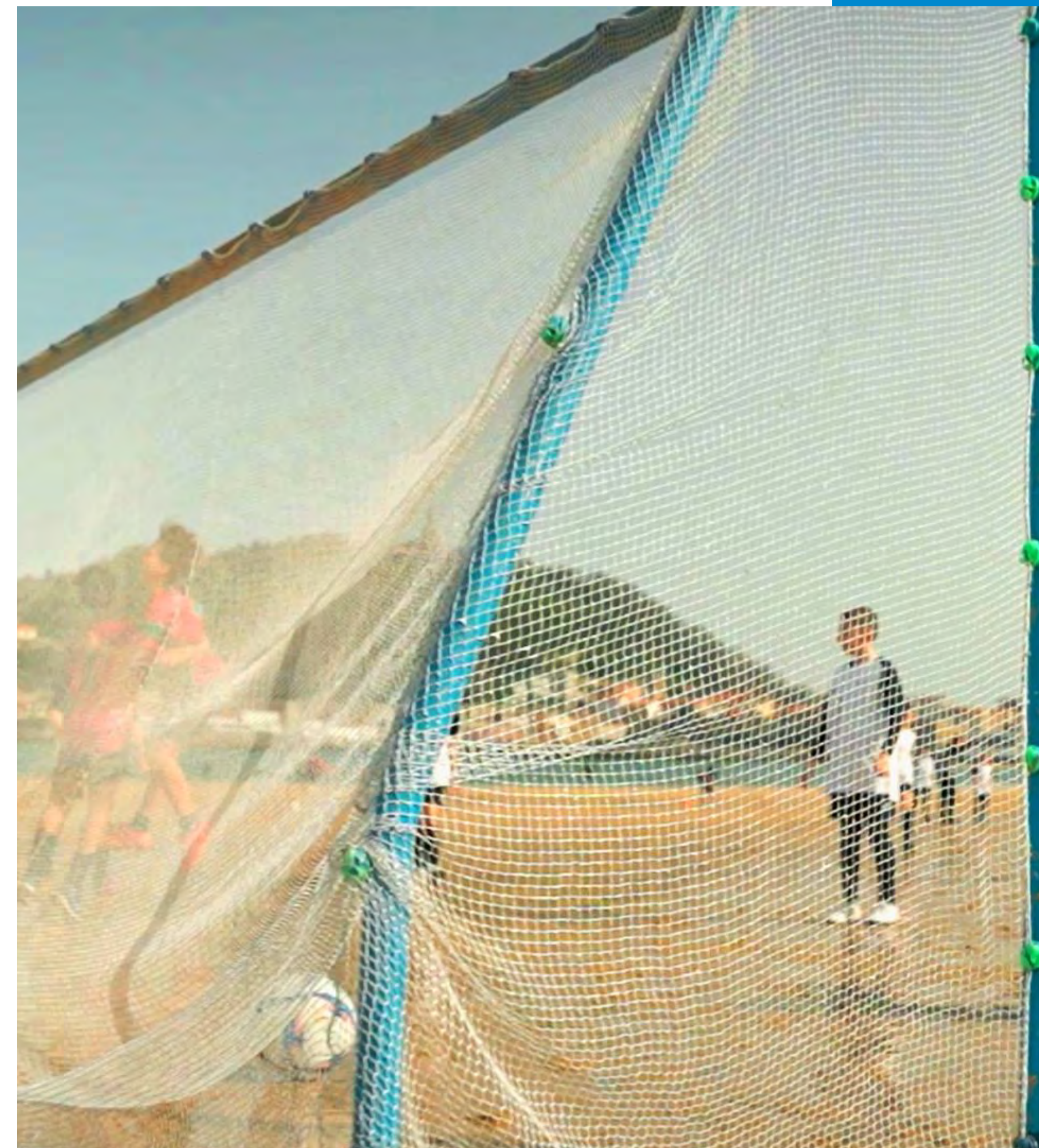
— Patrocinio Social Corporativo



Iniciativas

Históricamente se ha colaborado activamente con varias asociaciones, clubs deportivos y fundaciones, así como ONG.

- Iniciativas Sociales
- Deporte Adaptado
- Salud / Deporte e Igualdad
- Patrocinio Social Corporativo



Desde hace años puede destacarse el compromiso de SALTO Oiartzun con la Educación a través de su proyecto Talento Futuro. Con éste se busca acercar la empresa a los centros formativos del entorno (escolares, Formación Profesional, Universidades) y contribuir a fomentar las vocaciones STEM entre los y las escolares de Gipuzkoa.

En el marco de este proyecto se pueden destacar las siguientes acciones realizadas en 2022:

Colaboración Docente

- Tecnun (U. Navarra)
- ADE + IMS (U. Deusto)
- Master MDEA (U. Deusto)
- Máster Gestión Internacional (MU)
- D. Bosco FP
- Plaiaundi Ikastetxea

Estudiantes en la Empresa

- 4 en Formación Dual
- 8 Proyectos Fin de Grado / Fin de Máster en las instalaciones de SALTO, de los cuales se ha contratado a 2 personas
- 3 contratos en prácticas
- 6 personas en prácticas

Otras Iniciativas

- GIPUZKOA TALENT: participación activa en la iniciativa para la atracción de talento a Gipuzkoa.
- INDUSTRIA EGUNA: Acercamiento de estudiantes guipuzcoanos de 4º ESO al mundo empresarial
- Participación en 3 FERIAS DE EMPLEO e iniciativas similares
- New Culturers Gunea (Adegi)
- Comunidad del talento (ADEGI)
- Visitas de escolares, alumnos de FP y universitarios, así como de empresas.
- Colaboración activa con Emakumeak Zientzian

Adicionalmente a las acciones realizadas alrededor de la Educación, se pueden destacar también la búsqueda de la participación de las personas trabajadoras en acciones sociales como las donaciones para el Banco de Sangre y la recogida de juguetes para Cruz Roja.

En abril de 2022, SALTO se sumó al boicot internacional del comercio con Rusia, no aceptando nuevos pedidos procedentes de este país hasta la firma de un acuerdo de paz entre las partes, y destinando los beneficios de las ventas comprometidas hasta el mes de abril a proyectos solidarios que trabajen en la ayuda a los refugiados por esta guerra.

Entre las entidades sociales con las que se ha colaborado económicamente, se encuentran organizaciones enfocadas en la reducción de las desigualdades (ODS 10), la salud y el bienestar (ODS 3), o el cambio climático (ODS 13).

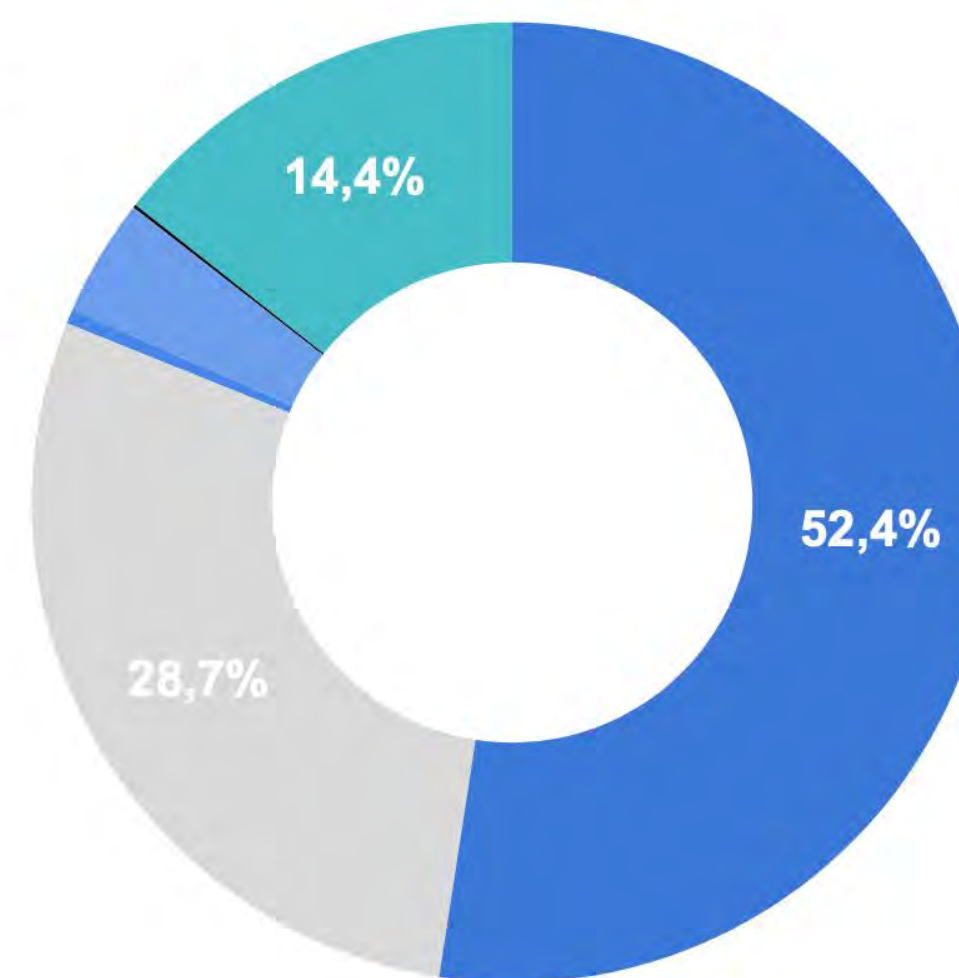
En 2022, SALTO ha sido la empresa ganadora de la segunda edición del Premio Arizmendiarieta, instituido por la fundación Arizmendiarieta para promover el Modelo Inclusivo Participativo de Empresa (MIPE). La empresa ha sido reconocida por la aplicación de los valores y prácticas de gestión características de dicho modelo.

Asimismo, SALTO ha ganado el GIT SECURITY AWARD 2022 en la Categoría Sostenibilidad. El jurado y los lectores de la revista GIT Security han reconocido nuestro compromiso con el Medio Ambiente, Responsabilidad Social y Gobierno Corporativo.

VALOR SOCIO-ECONÓMICO

En 2022, el valor económico generado y distribuido por SALTO (consolidado con Gantner) ascendió a 383,9 M€ y queda recogido en el gráfico adjunto. Se recibieron un total de 414.425€ en subvenciones, el 38% para SALTO Oiartzun (proyectos de I+D y formación principalmente) y el 62% restante para las filiales.

- Costes Operacionales
- Salarios y Beneficios a los EMPLEADOS
- Pagos a proveedores de capital
- Pagos al Gobierno: IMPUESTOS
- Inversiones en la Comunidad: SOCIEDAD
- Valor Económico Retenido (para crecimiento futuro)



Subcontratación y proveedores.

En 2022 gracias al esfuerzo importante por contar con información de las distintas empresas del grupo se puede aportar el porcentaje de compras a proveedores locales. Para el conjunto del grupo, puede destacarse que el 25% de las compras son a proveedores de la CAPV, el 41% proveedores españoles y el 81% de las compras a proveedores europeos.

En el caso de SALTO Oiartzun, y con el objetivo de conocer su contribución a

Gipuzkoa, el 36% son proveedores guipuzcoanos, el 44% vascos, el 70% estatales y el 90% europeos. De entre los proveedores no europeos, China es el único país con el que hay una relación comercial y está señalado como país de riesgo.

En este campo, la iniciativa más significativa llevada a cabo ha sido la implementación del proyecto de compra responsable iniciado en 2021.

Gracias al mismo se han incluido criterios ESG en el proceso de homologación de proveedores y se han desarrollado acciones de formación, tanto a los responsables de compras de SALTO Oiartzun como a un grupo de proveedores críticos para la empresa.

Se ha iniciado el proceso de evaluación de los proveedores en el ámbito ESG, acción que espera finalizarse en 2023 junto con la matriz de riesgo ESG de los proveedores de la empresa.

Adicionalmente se han divulgado buenas prácticas ambientales que incluyen criterios de compras y consumo sostenible a todas las unidades de negocio.

El 15,45% de nuestras materias primas (sin contar consumibles de oficina) son recicladas.

Corrupción y soborno.

El Código de Conducta de SALTO contempla medidas concretas ante los posibles casos que se detecten en la organización. Se realiza tanto desde Oiartzun (HQ de SALTO) como desde Nüziders (HQ de Gantner) un control del 100% de los pagos que se realizan en las distintas empresas del grupo y, siempre que técnicamente es posible, se utiliza un sistema de doble firma.

No se ha producido en 2022 ningún caso de corrupción confirmado.

Consumidores.

El estricto cumplimiento de la normativa de seguridad en todos los productos es uno de los requisitos clave en la competitividad de SALTO, y las reclamaciones y quejas siguen el proceso definido en el Manual de Gestión de la empresa.

El número de consultas, quejas y reclamaciones recibidas en 2022 en todas las Business Units ha sido de 119.044 de las cuales están cerradas un 98.9% de las mismas.

Anexo

Contenidos de la Memoria

Anexo. Contenidos de la Memoria

CONTENIDO DE LA LEY 11/2018		UBICACIÓN / RESPUESTA DIRECTA	GRI
MODELO DE NEGOCIO			
Entorno empresarial		Pág. 4-23	102 y 103
Organización y estructura		Pág. 17-19	
Mercados		Pág. 11-15	
Objetivos y estrategias		Pág. 9-10	
Factores y tendencias que pueden afectar a la evolución		Pág. 8-23	
Políticas		Pág. 27-31	
Riesgos		Pág. 25-26	
CUESTIONES MEDIOAMBIENTALES			
Contaminación	Medidas para prevenir, reducir o reparar cualquier contaminación atmosférica, ruido, lumínica	Pág. 33-42	416-1
Economía circular, prevención y gestión de residuos	Medidas de prevención	Pág. 34	
	Reciclaje, reutilización	Pág. 36	301-2 / 301-3
	Recuperación y eliminación de desechos	Pág. 36	306-2 / 306-3 / 306-4
	Acciones para combatir el desperdicio de alimentos	Área no material	No aplica
Uso sostenible de los recursos	Agua	Pág. 37	303 (del 1 al 5)
	Consumo materias primas	Pág. 38	301-1
	Consumo energía (medidas para la eficiencia energética y el uso de energías renovables)	Pág. 39-40	302 (del 1 al 4)

CONTENIDO DE LA LEY 11/2018		UBICACIÓN / RESPUESTA DIRECTA	GRI
Cambio climático	Emisiones de gases de efecto invernadero	Pág. 41-42	305 (del 1 al 7)
	Medidas de adaptación al cambio climático	Pág. 37-42	307-1
	Metas de reducción y medios implementados	Pág. 37-42	305-5
Protección de la biodiversidad	Medidas para preservar o restaurar la biodiversidad	Área no material	No aplica
	Impactos causados por las actividades u operaciones en áreas protegidas	Área no material	No aplica
CUESTIONES SOCIALES Y RELATIVAS AL PERSONAL			
Empleo	Nº total y distribución de empleados por sexo, edad, país y clasificación profesional	Pág. 45-46	401
	Nº total y distribución de modalidades de contrato de trabajo	Pág. 46	401
	Promedio anual de contratos indefinidos, contratos temporales y contratos a tiempo parcial por sexo, edad, clasificación profesional	Pág. 46	401
	Nº de despidos por sexo, edad, clasificación profesional	Pág. 46	401
	Remuneraciones medias y su evolución desagregada por sexo, edad y clasificación profesional	Pág. 47	405-2
	Brecha salarial	Pág. 47	405-2
	Remuneración media de los consejeros y directivos	Pág. 47	405-2
	Implantación de políticas de desconexión laboral	Pág. 46	405-2
	Empleados con discapacidad	Pág. 50	405-

CONTENIDO DE LA LEY 11/2018		UBICACIÓN / RESPUESTA DIRECTA	GRI
Organización de trabajo	Organización del tiempo de trabajo	Pág. 48	102-8
	Número de horas de absentismo	Pág. 49	403-2
	Medidas destinadas a las conciliación	Pág. 48	401-3
Salud y Seguridad	Condiciones de salud y seguridad en el trabajo	Pág. 48	403(del 1 al 3 y del 6 al 8)
	Accidentes de trabajo (frecuencia y gravedad) y enfermedades profesionales desglosado por sexo	Pág. 48	403-9 / 403-10
Relaciones sociales	Organización del diálogo social, incluidos procedimientos para informar y consultar al personal y negociar con ellos	Pág. 48	402-1
	Porcentaje de empleados cubiertos por convenio colectivo por país	Pág. 48	102-41
	Balance de los convenios colectivos: campo de la salud y seguridad en el trabajo	Pág. 48	403-4
Formación	Políticas implementadas en el campo de la formación	Pág. 50	403-5 / 404-2
	Nº de horas de formación por categorías profesionales	Pág. 50	404-1
Accesibilidad	Política contra todo tipo de discriminación	Pág. 47	103-2
	Política de gestión de la diversidad	Pág. 47	
	Plan universal personas con discapacidad	Pág. 50	
Igualdad	Medidas adoptadas para promover la igualdad de trato y de oportunidades entre hombres y mujeres	Pág. 47	
	Planes de igualdad	Pág. 47	
	Medidas adoptadas para promover el empleo	Pág. 47-51	
	Protocolos contra el acoso sexual y por razón de sexo	Pág. 47	
	Medidas de integración y la accesibilidad de las personas con discapacidad	Pág. 50	103-2

CONTENIDO DE LA LEY 11/2018		UBICACIÓN / RESPUESTA DIRECTA	GRI
Igualdad	Política contra todo tipo de discriminación	Pág. 47	406-1
	Política de gestión de la diversidad	Pág. 47	405-1
INFORMACIÓN SOBRE DERECHOS HUMANOS			
Diligencia debida	Procedimiento de diligencia debida	La referencia a esta información está recogida en la Pág 22(Marco ético). El Código de Conducta de SALTO establece la forma de actuar de la empresa.	
Prevención	Prevención de riesgos de vulneración de DDHH y, en su caso, medidas para mitigar, gestionar y reparar posibles abusos cometidos		412-1 / 412-2 / 412-3
	Balance de los convenios colectivos: campo de la salud y seguridad en el trabajo		411-1
Canal ético - Buzón ético	Denuncias por casos de vulneración de derechos humanos		407-1
	Promoción y cumplimiento de los convenios fundamentales de la OIT - libertad de asociación		
	Garantizar el derecho a la negociación colectiva.		
Principios DDHH	Abolición efectiva del trabajo infantil		
	Eliminación del trabajo forzoso u obligatorio		
	Eliminación de la discriminación en el empleo y la ocupación		
INFORMACIÓN SOBRE LA SOCIEDAD			
Corrupción y soborno	Medidas adoptadas para prevenir la corrupción y el soborno	Pág. 63	205
	Medidas para luchar contra el blanqueo de capitales	Pág. 63	103-2
	Aportaciones a fundaciones y entidades sin ánimo de lucro	Pág. 53	103-2 / 201-1
Compromisos	Impacto de la actividad de la sociedad en el empleo y desarrollo local	Pág. 46 y 53-62	203-1 / 203-2 / 204-1

CONTENIDO DE LA LEY 11/2018		UBICACIÓN / RESPUESTA DIRECTA	GRI
Compromisos	Impacto de la actividad de la sociedad en las poblaciones locales y el territorio	Pág. 52-61	413-1 / 413-2
	Relaciones mantenidas con los actores de las comunidades locales y las modalidades de diálogo con éstos	Pág. 54-61	413-1
	Acciones de asociación o patrocinio	Pág. 55-60	103-2 / 201-1
Subcontratación y proveedores	Inclusión en la política de compras de cuestiones sociales, de igualdad de género y ambientales	Pág. 63	103-3
	Consideración en las relaciones con proveedores y subcontratistas de su responsabilidad social y ambiental	Pág. 63	414-1
	Sistemas de supervisión y auditorías y resultados de las mismas	Pág. 63	414-2
Consumidores	Medidas para la salud y la seguridad de los consumidores	Pág. 63	416-1
	Sistemas de reclamación	Pág. 63	
	Nº de quejas recibidas y resolución de las mismas	Pág. 63	416-2
Información fiscal	Indicadores de los beneficios obtenidos por país	Información no disponible	
	Impuestos sobre beneficios pagados y las subvenciones públicas recibidas	Pág. 62	201-1 / 201-4



SALTO Worldwide: Spain, UK, France, Germany, Switzerland, The Netherlands, Belgium, Poland, Slovakia, Slovenia, Czech Republic, Denmark, Norway, Sweden, Finland, Italy, Portugal, US, Canada, Mexico, Costa Rica, Colombia, Puerto Rico, Chile, China, Hong Kong, Singapore, Korea, Vietnam, UAE, India, South Africa, Australia, New Zealand



saltosystems.com

